



แผนอัตรากำลัง ๓ ปี

ประจำปีงบประมาณ พ.ศ. ๒๕๖๔ - ๒๕๖๖
(ปรับปรุง ครั้งที่ ๒ ปรับโครงสร้าง)

ขององค์การบริหารส่วนตำบลโคกช้าง
อำเภอเดิมบางนางบวช จังหวัดสุพรรณบุรี

คำนำ

องค์การบริหารส่วนตำบลโคกช้าง ได้มีการปรับปรุงจัดทำแผนอัตรากำลัง ๓ ปี ระหว่างปีงบประมาณ พ.ศ. ๒๕๖๔ - ๒๕๖๖ ตามมติคณะกรรมการพนักงานส่วนตำบล (ก.อบต.จังหวัดสุพรรณบุรี) ได้มีมติเห็นชอบประกาศหลักเกณฑ์และเงื่อนไขเกี่ยวกับโครงสร้างการแบ่งส่วนราชการ วิธีการบริหารและการปฏิบัติงานของพนักงานส่วนตำบล และกิจการอันเกี่ยวกับการบริหารงานบุคคลในองค์การบริหารส่วนตำบลเพื่อให้เหมาะสมสอดคล้องกับลักษณะการบริหารอำนาจหน้าที่ความรับผิดชอบ ปริมาณงานและคุณภาพที่เพิ่มมากขึ้น จึงกำหนดโครงสร้างการแบ่งส่วนราชการเพื่อรองรับอำนาจหน้าที่ตามที่กำหนดในกฎหมายว่าด้วยสภาตำบลและองค์การบริหารส่วนตำบล กฎหมายว่าด้วยการกำหนดแผนและขั้นตอนการกระจายอำนาจให้แก่องค์กรปกครองส่วนท้องถิ่น ขึ้นเพื่อเป็นกรอบในการกำหนดตำแหน่งและการใช้ตำแหน่งของพนักงานส่วนตำบล ลูกจ้างประจำ และพนักงานจ้างขององค์การบริหารส่วนตำบลโคกช้าง โดยได้คำนึงถึงภารกิจอำนาจหน้าที่ตามกฎหมาย ลักษณะงานที่ต้องปฏิบัติ ความยากและคุณภาพของงาน และปริมาณงานของส่วนราชการต่างๆ ในองค์การบริหารส่วนตำบล ตลอดจนทั้งภาระค่าใช้จ่ายที่จะต้องจ่ายในด้านการบริหารงานบุคคล และการจัดสรรงบประมาณขององค์การบริหารส่วนตำบล

องค์การบริหารส่วนตำบลโคกช้างหวังเป็นอย่างยิ่งว่า แผนอัตรากำลัง ๓ ปี จะเป็นกรอบในการบรรจุแต่งตั้งพนักงานส่วนตำบลเพื่อให้การบริหารงานขององค์การบริหารส่วนตำบล เกิดประโยชน์ต่อประชาชน เกิดผลสัมฤทธิ์ต่อภารกิจตามอำนาจหน้าที่ มีประสิทธิภาพ มีความคุ้มค่า สามารถลดขั้นตอนการปฏิบัติงาน การปฏิบัติภารกิจสามารถตอบสนองความต้องการของประชาชนได้เป็นอย่างดี

คณะกรรมการจัดทำแผนอัตรากำลัง
องค์การบริหารส่วนตำบลโคกช้าง
มกราคม ๒๕๖๔

สารบัญ

เรื่อง

หน้า

๑. หลักการและเหตุผล	๑
๒. วัตถุประสงค์	๒
๓. กรอบแนวคิด ขอบเขตและแนวทางในการจัดทำแผนอัตรากำลัง ๓ ปี	๒
๔. สภาพปัญหา ความต้องการของประชาชนในพื้นที่องค์กรปกครองส่วนท้องถิ่น	๑๒
๕. ภารกิจ อำนาจหน้าที่ขององค์กรปกครองส่วนท้องถิ่น	๑๕
๖. ภารกิจหลัก และภารกิจรอง	๒๓
๗. สรุปปัญหาและแนวทางในการบริหารงานบุคคล	๒๓
๘. โครงสร้างการกำหนดตำแหน่ง	๒๔
๙. ภาระค่าใช้จ่ายเกี่ยวกับเงินเดือน	๒๙
๑๐. แผนภูมิโครงสร้างการแบ่งส่วนราชการตามแผนอัตรากำลัง ๓ ปี	๓๒
๑๑. บัญชีแสดงจัดคนลงสู่ตำแหน่งและการกำหนดเลขที่ตำแหน่งในส่วนราชการ	๓๘
๑๒. แนวทางการพัฒนาข้าราชการหรือพนักงานส่วนท้องถิ่น	๔๐
๑๓. ประกาศคุณธรรม จริยธรรมของข้าราชการหรือพนักงานส่วนท้องถิ่น	๔๒

ภาคผนวก

- คำสั่งองค์การบริหารส่วนตำบลโคกช้าง ที่ ๓๓/๒๕๖๔ เรื่อง แต่งตั้งคณะกรรมการจัดทำแผนอัตรากำลังพนักงานส่วนตำบล ๓ ปี (๒๕๖๔ - ๒๕๖๖) ลงวันที่ ๑๘ มกราคม ๒๕๖๔
- หนังสือเชิญประชุม
- วาระการประชุมจัดทำแผนอัตรากำลัง ๓ ปี (พ.ศ. ๒๕๖๔ - ๒๕๖๖)
- รายงานการประชุมคณะกรรมการจัดทำแผนอัตรากำลัง ๓ ปี (พ.ศ. ๒๕๖๔ - ๒๕๖๖)
- ประกาศองค์การบริหารส่วนตำบลโคกช้าง เรื่อง การกำหนดโครงสร้างส่วนราชการวิธีการบริหารงานและการปฏิบัติงานของพนักงานส่วนตำบลและกิจการอื่นเกี่ยวกับการบริหารงานบุคคลในองค์การบริหารส่วนตำบล ลงวันที่ ๓ มีนาคม ๒๕๖๔
- ประกาศองค์การบริหารส่วนตำบลโคกช้าง เรื่อง กำหนดกอง สำนัก หรือส่วนราชการที่เรียกชื่ออย่างอื่นขององค์การบริหารส่วนตำบล ลงวันที่ ๓ มีนาคม ๒๕๖๔
- ประกาศองค์การบริหารส่วนตำบลโคกช้าง เรื่อง ประกาศใช้แผนอัตรากำลัง ๓ ปี ประจำปีงบประมาณ พ.ศ. ๒๕๖๔ - ๒๕๖๖ (ปรับปรุงครั้งที่ ๒) ลงวันที่ ๓ มีนาคม ๒๕๖๔

๑. หลักการและเหตุผล

การบริหารจัดการอัตรากำลังของหน่วยงานรัฐ เป็นสิ่งที่สำคัญและต้องดำเนินการต่อเนื่อง เนื่องจากการกำหนดอัตรากำลังคนในองค์กรหนึ่งจะมีความสัมพันธ์กับการกำหนดอัตรารายเดือน ค่าจ้าง ค่าตอบแทน ประโยชน์ตอบแทนอื่น และสวัสดิการอื่น ๆ อีกมากมาย ที่มีความสัมพันธ์เกี่ยวเนื่องสอดคล้องกัน ประกอบกับ แผนอัตรากำลัง ๓ ปี ประจำปีงบประมาณ ๒๕๖๑ - ๒๕๖๓ ขององค์การบริหารส่วนตำบลโคกช้าง จะสิ้นสุดลงในวันที่ ๓๐ กันยายน ๒๕๖๓ ดังนั้นองค์การบริหารส่วนตำบลโคกช้าง จึงจำเป็นต้อง จัดทำแผนอัตรากำลัง ๓ ปี ประจำปีงบประมาณ ๒๕๖๔ - ๒๕๖๖ ให้สอดคล้องและสัมพันธ์กับ แผนอัตรากำลังฉบับเดิมเป็นสำคัญ เพื่อให้การบริหารจัดการอัตรากำลังของหน่วยงานนี้มีความสมบูรณ์และต่อเนื่องโดยใช้หลักการและวิธีการจัดทำแผนอัตรากำลัง ๓ ปี ประจำปีงบประมาณ ๒๕๖๔ - ๒๕๖๖ ดังนี้

๑.๑ ประกาศคณะกรรมการกลางข้าราชการหรือพนักงานส่วนท้องถิ่น (ก.กลาง) เรื่อง มาตรฐานทั่วไปเกี่ยวกับอัตรากำลัง และมาตรฐานของตำแหน่ง ลงวันที่ ๒๒ พฤศจิกายน ๒๕๔๔ และ (ฉบับที่ ๒) พ.ศ. ๒๕๕๘ ลงวันที่ ๔ กันยายน ๒๕๕๘ กำหนดให้คณะกรรมการข้าราชการหรือพนักงานส่วนท้องถิ่น (ก.จังหวัด) พิจารณากำหนดตำแหน่งข้าราชการหรือพนักงานส่วนท้องถิ่น ว่าจะมีตำแหน่งใด ระดับใด อยู่ในส่วนราชการใด จำนวนเท่าใด ให้คำนึงถึงภาระหน้าที่ความรับผิดชอบ ลักษณะงานที่ต้องปฏิบัติ ความยาก ปริมาณและคุณภาพของงาน ตลอดจนทั้งภาระค่าใช้จ่ายขององค์การบริหารส่วนตำบล โดยให้ องค์การบริหารส่วนตำบล จัดทำแผนอัตรากำลังของข้าราชการหรือพนักงานส่วนท้องถิ่น เพื่อใช้ในการ กำหนดตำแหน่งโดยความเห็นชอบของคณะกรรมการพนักงานส่วนตำบล (ก.อบต.จังหวัด) ทั้งนี้ ให้เป็นไปตาม หลักเกณฑ์ และวิธีการที่คณะกรรมการกลางพนักงานส่วนตำบล (ก.กลาง) กำหนด

๑.๒ คณะกรรมการกลางพนักงานส่วนตำบล (ก.กลาง) ได้มีมติเห็นชอบประกาศเรื่อง มาตรฐานทั่วไปเกี่ยวกับพนักงานจ้าง ลงวันที่ ๑๒ พฤษภาคม ๒๕๔๗ โดยมาตรฐานทั่วไปเกี่ยวกับพนักงาน จ้างสำหรับองค์กรปกครองส่วนท้องถิ่นดังกล่าว กำหนดเพื่อเป็นการปรับปรุงแนวทางการบริหารงานบุคคล ของลูกจ้าง ให้เกิดความเหมาะสมและให้การปฏิบัติหน้าที่ราชการขององค์กรปกครองส่วนท้องถิ่นเกิดความ คล่องตัว ประสิทธิภาพ ประสิทธิผลและประโยชน์สูงสุดในการบริหารงานบุคคลขององค์กรปกครองส่วน ท้องถิ่น โดยได้กำหนดให้คณะกรรมการข้าราชการหรือพนักงานส่วนท้องถิ่นนำมาตรฐานทั่วไปเกี่ยวกับ พนักงานจ้างมากำหนดเป็นประกาศหลักเกณฑ์และเงื่อนไขเกี่ยวกับพนักงานจ้าง พร้อมทั้งให้องค์กรปกครอง ส่วนท้องถิ่นดำเนินการจัดทำแผนอัตรากำลัง ๓ ปี ตามประกาศคณะกรรมการข้าราชการหรือพนักงานส่วน ท้องถิ่น เรื่อง มาตรฐานทั่วไปเกี่ยวกับพนักงานจ้าง (ฉบับที่ ๓) ลงวันที่ ๑๐ กรกฎาคม ๒๕๕๗

๑.๓ คณะกรรมการกลางพนักงานส่วนตำบล (ก.อบต.กลาง) ได้มีมติเห็นชอบประกาศ กำหนดการกำหนดตำแหน่งพนักงานส่วนตำบล โดยกำหนดแนวทางให้องค์การบริหารส่วนตำบลจัดทำแผน อัตรากำลังขององค์การบริหารส่วนตำบล เพื่อเป็นกรอบในการกำหนดตำแหน่งและการใช้ตำแหน่งพนักงาน ส่วนตำบล ลูกจ้างประจำและพนักงานจ้าง โดยให้เสนอให้คณะกรรมการพนักงานส่วนตำบล (ก.อบต. จังหวัด) พิจารณาให้ความเห็นชอบ โดยได้กำหนดให้องค์การบริหารส่วนตำบลแต่งตั้งคณะกรรมการจัดทำ แผนอัตรากำลัง เพื่อวิเคราะห์อำนาจหน้าที่และภารกิจขององค์การบริหารส่วนตำบล วิเคราะห์ความ ต้องการกำลังคน วิเคราะห์การวางแผนการใช้กำลังคน จัดทำกรอบอัตรากำลัง และกำหนดหลักเกณฑ์และ เงื่อนไข ในการกำหนดตำแหน่งข้าราชการหรือพนักงานส่วนท้องถิ่นตามแผนอัตรากำลัง ๓ ปี

๑.๔ คณะกรรมการพนักงานส่วนตำบล (ก.อบต.จังหวัดสุพรรณบุรี) ได้มีมติเห็นชอบประกาศ หลักเกณฑ์และเงื่อนไขเกี่ยวกับโครงสร้างการแบ่งส่วนราชการ วิธีการบริหารและการปฏิบัติงานของ พนักงานส่วนตำบล และกิจการอันเกี่ยวกับการบริหารงานบุคคลในองค์การบริหารส่วนตำบลเพื่อให้ เหมาะสมสอดคล้องกับลักษณะการบริหารอำนาจหน้าที่ความรับผิดชอบ ปริมาณงานและคุณภาพที่เพิ่มมาก

ขึ้น จึงกำหนดโครงสร้างการแบ่งส่วนราชการเพื่อรองรับอำนาจหน้าที่ตามที่กำหนดในกฎหมายว่าด้วยสภาตำบล และองค์การบริหารส่วนตำบล กฎหมายว่าด้วยการกำหนดแผนและขั้นตอนการกระจายอำนาจให้แก่องค์กรปกครองส่วนท้องถิ่น โดยให้เสนอให้คณะกรรมการพนักงานส่วนตำบล (ก.อบต.จังหวัด) พิจารณาให้ความเห็นชอบ

๑.๕ จากหลักการและเหตุผลดังกล่าว องค์การบริหารส่วนตำบลโคกช้าง จึงได้ปรับปรุงแผนอัตรากำลัง ๓ ปี สำหรับปีงบประมาณ พ.ศ.๒๕๖๔ - ๒๕๖๖

๒. วัตถุประสงค์

๒.๑ เพื่อให้องค์การบริหารส่วนตำบลโคกช้างมีโครงสร้างการแบ่งงานและระบบงานที่เหมาะสม ไม่ซ้ำซ้อน

๒.๒ เพื่อให้องค์การบริหารส่วนตำบลโคกช้างมีการกำหนดประเภทตำแหน่ง สายงาน การจัดอัตรากำลัง โครงสร้างให้เหมาะสมกับอำนาจหน้าที่ขององค์การบริหารส่วนตำบลโคกช้างตามกฎหมาย จัดตั้งองค์กรปกครองส่วนท้องถิ่นแต่ละประเภท และตามพระราชบัญญัติกำหนดแผนและขั้นตอนการกระจายอำนาจให้องค์กรปกครองส่วนท้องถิ่น พ.ศ. ๒๕๔๒

๒.๓ เพื่อให้คณะกรรมการข้าราชการหรือพนักงานส่วนท้องถิ่น (ก.จังหวัดสุพรรณบุรี) สามารถตรวจสอบการกำหนดตำแหน่งและการใช้ตำแหน่งข้าราชการหรือพนักงานส่วนท้องถิ่น ข้าราชการครู บุคลากรทางการศึกษา ลูกจ้างประจำ และพนักงานจ้าง ว่าถูกต้องเหมาะสมกับภารกิจ อำนาจหน้าที่ ความรับผิดชอบของส่วนราชการนั้นหรือไม่

๒.๔ เพื่อเป็นแนวทางในการดำเนินการวางแผนการพัฒนาบุคลากรขององค์การบริหารส่วนตำบลโคกช้าง

๒.๕ เพื่อให้องค์การบริหารส่วนตำบลโคกช้างสามารถวางแผนอัตรากำลัง ในการบรรจุแต่งตั้งข้าราชการหรือพนักงานส่วนท้องถิ่น ข้าราชการครู บุคลากรทางการศึกษา ลูกจ้างประจำ และพนักงานจ้าง เพื่อให้การบริหารงาน ขององค์การบริหารส่วนตำบลโคกช้าง เกิดประโยชน์ต่อประชาชน เกิดผลสัมฤทธิ์ต่อภารกิจตามอำนาจหน้าที่ความรับผิดชอบอย่าง มีประสิทธิภาพ มีความคุ้มค่า สามารถลดขั้นตอนการปฏิบัติงาน มีการลดภารกิจและยุบเลิกภารกิจงานหรือหน่วยงานที่ไม่จำเป็น การปฏิบัติภารกิจสามารถให้บริการสาธารณะ แก้ไขปัญหา และตอบสนองความต้องการของประชาชนได้เป็นอย่างดี

๒.๖ เพื่อให้องค์การบริหารส่วนตำบลโคกช้างสามารถควบคุมภาระค่าใช้จ่ายด้านการบริหารงานบุคคลให้เป็นไปตามที่กฎหมายกำหนด

๓. กรอบแนวคิดในการจัดทำแผนอัตรากำลัง ๓ ปี

๓.๑ กรอบแนวคิดเรื่องการวางแผนอัตรากำลัง

๓.๑.๑ กรอบแนวคิดเรื่องการวางแผนอัตรากำลัง

การกำหนดกรอบอัตรากำลังคนนั้นจะเป็นส่วนหนึ่งของการวางแผนกำลังคนในภาพรวมขององค์กร ซึ่งนักวิชาการในต่างประเทศ นักวิชาการไทย และองค์กรต่างๆ ได้ให้ความหมาย ดังนี้

- The State Auditor's Office ของรัฐเท็กซัส ประเทศสหรัฐอเมริกา ให้ความหมายของการวางแผนกำลังคน คือ “กระบวนการที่เป็นระบบในการระบุความต้องการทุนมนุษย์ เพื่อมาทำงานให้

บรรลุเป้าหมายองค์กร และดำเนินการพัฒนากลยุทธ์ต่างๆ เพื่อให้บรรลุความต้องการดังกล่าว” ดังนั้นในการกำหนดกรอบอัตรากำลังในความหมายนี้อาจหมายถึงกระบวนการกำหนดจำนวนและคุณภาพของทุนมนุษย์ที่องค์กรต้องการเพื่อให้สามารถทำงานได้ตามเป้าหมายขององค์กร

- **International Personnel Management Association (IPMA)** ให้ความหมายของการวางแผนกำลังคน คือ “การวางกลยุทธ์ด้านกำลังคนให้สอดคล้องกับทิศทางธุรกิจขององค์กร โดยการวิเคราะห์สภาพกำลังคนขององค์กรที่มีอยู่ในปัจจุบัน เปรียบเทียบกับความต้องการกำลังคนในอนาคตว่ามีส่วนต่างของความต้องการอย่างไร เพื่อที่จะพัฒนาหรือวางแผนดำเนินการให้องค์กรบรรลุภารกิจเป้าหมาย และวัตถุประสงค์ที่วางไว้” โดยการกำหนดกรอบอัตรากำลังในความหมายนี้อาจเป็นการหาความต้องการกำลังคนในอนาคตที่จะทำให้องค์กรบรรลุภารกิจ เป้าหมายและวัตถุประสงค์ที่กำหนดไว้ (Mission-based manpower planning)

- **ศุภชัย ยาวะประภาส** ให้ความหมายการวางแผนทรัพยากรบุคคลว่า “เป็นกระบวนการในการกำหนดความต้องการบุคลากรล่วงหน้าในแต่ละช่วงเวลาว่า องค์กรต้องการบุคลากรประเภทใด จำนวนเท่าไร และรวมถึงวิธีการในการได้มาซึ่งบุคลากรที่กำหนดไว้ล่วงหน้าด้วย การได้มาซึ่งบุคลากรนี้ รวมถึงตั้งแต่การสรรหาคัดเลือกจากภายนอกองค์กร ภายในองค์กร ตลอดจนการพัฒนาเพิ่มศักยภาพของบุคลากรภายในให้มีคุณสมบัติครบถ้วนตามที่ต้องการ นอกจากนี้ ยังรวมถึงการรักษาไว้ซึ่งบุคลากร ตลอดจนการใช้ประโยชน์จากบุคลากรให้เกิดประโยชน์สูงสุดแก่องค์กร”

- **สำนักงาน ก.พ.** ได้ให้ความหมายของการวางแผนกำลังคนในเอกสารเรื่องการวางแผนกำลังคนเชิงกลยุทธ์ในส่วนราชการ ว่าหมายถึง “การดำเนินการอย่างเป็นระบบในการวิเคราะห์และพยากรณ์เกี่ยวกับอุปสงค์ และอุปทานด้านกำลังคน เพื่อนำไปสู่การกำหนดกลวิธีที่จะให้ได้กำลังคนในจำนวนและสมรรถนะที่เหมาะสมมาปฏิบัติงานในเวลาที่ต้องการ โดยมีแผนการใช้และพัฒนากำลังคนเหล่านั้นอย่างมีประสิทธิภาพและต่อเนื่อง ทั้งนี้เพื่อธำรงรักษากำลังคนที่เหมาะสมไว้กับองค์กรอย่างต่อเนื่อง”

- **กรมส่งเสริมการปกครองส่วนท้องถิ่น** ได้ให้ความหมายของการวางแผนกำลังคน ในคู่มือการจัดทำแผนอัตรากำลัง ๓ ปี ว่า การวางแผนกำลังคน (Manpower Planning) หรือการวางแผนทรัพยากรมนุษย์เป็นกิจกรรมหรืองาน ในการกำหนดวัตถุประสงค์ นโยบาย และวิธีปฏิบัติที่ดีที่สุดไว้ล่วงหน้า เพื่อเป็นแนวทางสำหรับดำเนินการให้เป็นไปตามเป้าหมายที่กำหนดไว้ โดยการดำเนินการอย่างเป็นระบบในการวิเคราะห์ และวิเคราะห์เกี่ยวกับอุปสงค์ และอุปทานกำลังงาน เพื่อนำไปสู่การกำหนดวิธีการที่จะให้ได้กำลังคนที่มีความรู้ ความสามารถอย่างเพียงพอ หรือกล่าวโดยทั่วไป การมีจำนวนและคุณภาพที่จะปฏิบัติงานในเวลาต้องการ เป็นกระบวนการที่เกี่ยวข้องกับการจัดสรรจำนวนอัตรากำลังที่เหมาะสม และคัดเลือกที่มีคุณสมบัติตรงตามที่ต้องการเข้ามาทำงานในองค์กรในช่วงเวลาที่เหมาะสม เพื่อปฏิบัติงานได้บรรลุวัตถุประสงค์ขององค์กร หรืออีกนัยหนึ่ง การวางแผนกำลังคนคือ วิธีการที่จะให้ได้มาซึ่งทรัพยากรมนุษย์และรู้จักปรับปรุงพัฒนาบุคคลเหล่านั้นให้อยู่กับองค์กรต่อไป

จากคำจำกัดความของนักวิชาการต่างๆ จึงอาจสรุปได้ว่าการกำหนดกรอบอัตรากำลังนั้นเป็นการระบุว่าองค์กรต้องการจำนวน ประเภท และลักษณะของต้นทุนมนุษย์มากน้อยเพียงใดทั้งในปัจจุบันและอนาคตเพื่อให้องค์กรสามารถปฏิบัติภารกิจบรรลุตามยุทธศาสตร์ ภารกิจและเป้าหมายที่กำหนดไว้

๓.๑.๒ กรอบแนวคิดในการจัดทำแผนอัตรากำลัง ๓ ปี

(๑) แนวคิดเรื่อง การจัดประเภทของบุคลากรในสังกัด

การวางกรอบอัตรากำลังให้สอดคล้องกับภาระงาน โดยวางประเภทของบุคลากรภาครัฐตามความเหมาะสมให้สอดคล้องกับแนวทางการบริหารภาครัฐแนวใหม่ ที่เน้นความยืดหยุ่น แก้ไขง่าย กระจายอำนาจการบริหารจัดการ มีความคล่องตัว และมีเจ้าภาพที่ชัดเจน อีกทั้งยังได้กำหนดให้เป็นไปตามหลักการบริหารกิจการบ้านเมืองที่ดีด้วย ในการกำหนดประเภทบุคลากรภาครัฐ ควรเน้นใช้อัตรากำลังแต่ละประเภทอย่างเหมาะสมกับภารกิจ โดยให้พิจารณากรอบให้สอดคล้องกับภารกิจและลักษณะงานขององค์การบริหารส่วนตำบลโคกช้าง ดังนี้

- **ข้าราชการหรือพนักงานส่วนท้องถิ่น** : ปฏิบัติงานในภารกิจหลัก ลักษณะงานที่เน้นการใช้ความรู้ความสามารถและทักษะเชิงเทคนิค หรือเป็นงานวิชาการ งานที่เกี่ยวข้องกับการกำหนดนโยบายหรือลักษณะงานที่มีความต่อเนื่องในการทำงานมีอำนาจหน้าที่ในการสั่งการบังคับบัญชาผู้ใต้บังคับบัญชาตามลำดับชั้นกำหนดตำแหน่ง แต่ละประเภทของพนักงานส่วนตำบลไว้ ดังนี้

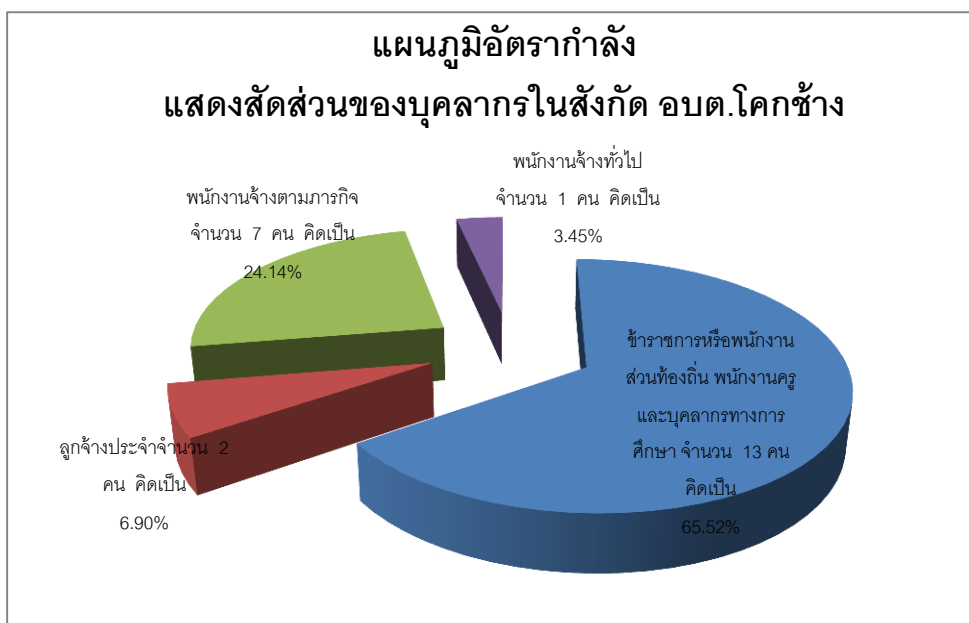
- สายงานบริหารงานท้องถิ่น ได้แก่ ปลัด รองปลัด
- สายงานอำนวยการท้องถิ่น ได้แก่ หัวหน้าส่วนราชการ ผู้อำนวยการกอง
- สายงานวิชาการ ได้แก่ สายงานที่บรรจุแต่งตั้งเริ่มต้นด้วยคุณวุฒิปริญญาตรี
- สายงานทั่วไป ได้แก่ สายงานที่บรรจุแต่งตั้งเริ่มต้นมีคุณวุฒิต่ำกว่าปริญญาตรี

- **ลูกจ้างประจำ** : ปฏิบัติงานที่ต้องใช้ทักษะและประสบการณ์ จึงมีการจ้างลูกจ้างประจำต่อเนื่องจนกว่าจะเกษียณอายุราชการ โดยไม่มีการกำหนดอัตราขึ้นมาใหม่ หรือกำหนดตำแหน่งเพิ่มจากที่มีอยู่เดิมและให้ยุบเลิกตำแหน่ง หากตำแหน่งที่มีอยู่เดิมเป็นตำแหน่งว่า มีคนลาออกหรือเกษียณอายุราชการ โดยกำหนดเป็น ๓ กลุ่ม ดังนี้

- กลุ่มงานบริการพื้นฐาน
- กลุ่มงานสนับสนุน
- กลุ่มงานช่าง

- **พนักงานจ้าง** : ปฏิบัติงานเสริมในภารกิจรอง ภารกิจสนับสนุน งานที่มีกำหนดระยะเวลาการปฏิบัติงานเริ่มต้นและสิ้นสุดที่แน่นอนตามโครงการหรือภารกิจในระยะสั้น หลักเกณฑ์การกำหนดพนักงานจ้างจะมี ๓ ประเภทแต่ องค์การบริหารส่วนตำบลโคกช้างเป็นองค์การบริหารส่วนตำบลประเภทสามัญ ตามประกาศคณะกรรมการกลางพนักงานส่วนตำบล เรื่อง มาตรฐานทั่วไปเกี่ยวกับโครงสร้างส่วนราชการและระดับตำแหน่งขององค์การบริหารส่วนตำบล (ฉบับที่ ๒) พ.ศ.๒๕๖๒ ด้วยบริบทขนาด และปัจจัยหลายอย่าง จึงกำหนดจ้างพนักงานจ้าง เพียง ๒ ประเภท ดังนี้

- พนักงานจ้างทั่วไป
- พนักงานจ้างตามภารกิจ



(๒) แนวคิดเรื่องการกำหนดสายงานและตำแหน่งงาน ในส่วนราชการ

การจัดสรรอัตรากำลังให้มีประสิทธิภาพ สอดคล้องกับภาระงาน ตลอดจนการกำหนดสายงานและคุณสมบัติเฉพาะตำแหน่ง ให้ตรงกับบทบาท ภารกิจขององค์การบริหารส่วนตำบลมากยิ่งขึ้น โดยจุดเน้นคือ กำหนดสายงานที่สอดคล้องกับหน้าที่ความรับผิดชอบมากที่สุด พร้อมทั้งเอื้อต่อการบริหารทรัพยากรบุคคล อันได้แก่ การโอน การย้าย การวางแผนเส้นทางความก้าวหน้าในสายอาชีพ เป็นต้น ทั้งนี้องค์การบริหารส่วนตำบลโคกช้าง ได้พิจารณาด้วยว่าอัตรากำลังที่มีอยู่ในปัจจุบัน มีคุณสมบัติทั้งในเชิงคุณภาพและปริมาณเป็นอย่างไรเพื่อให้สามารถบริหารกำหนดอัตรากำลังให้เกิดประโยชน์สูงสุดโดยให้พิจารณาความเหมาะสมในเชิงคุณสมบัติ ความรู้ ทักษะ วุฒิการศึกษา กลุ่มอาชีพที่เหมาะสมกับหน้าที่ความรับผิดชอบหลัก ดังนี้

- **สำนักปลัด** คุณสมบัติ ความรู้ ทักษะ วุฒิการศึกษา ที่ใช้ในการบรรจุ และแต่งตั้งให้พนักงานส่วนตำบล ลูกจ้างประจำ และพนักงานจ้าง ดำรงตำแหน่งในสำนักงานปลัด ส่วนใหญ่จะเน้นที่เรื่องการวางแผน นโยบาย อำนวยการทั่วไป การบริการสาธารณ ฯลฯ ส่วนวุฒิการศึกษา ที่ใช้ในการบรรจุแต่งตั้งจะใช้คุณวุฒิตามมาตรฐานกำหนดตำแหน่งของแต่ละสายงาน เพื่อให้พนักงานแต่ละตำแหน่งสามารถปฏิบัติงานได้เต็มความสามารถและตรงตามความรู้ ประสบการณ์ที่แต่ละคนมี

- **กองคลัง** คุณสมบัติ ความรู้ ทักษะ วุฒิการศึกษา ที่ใช้ในการบรรจุ และแต่งตั้งให้พนักงานส่วนตำบล ลูกจ้างประจำ และพนักงานจ้าง ดำรงตำแหน่งในกองคลัง จะเน้นที่เรื่องการเงิน การบัญชี การพัสดุ การจัดเก็บรายได้ ฯลฯ ส่วนวุฒิการศึกษา ที่ใช้ในการบรรจุแต่งตั้งจะใช้คุณวุฒิตามมาตรฐานกำหนดตำแหน่งของแต่ละสายงาน เพื่อให้พนักงานแต่ละตำแหน่งสามารถปฏิบัติงานได้เต็มความสามารถและตรงตามความรู้ ประสบการณ์ที่แต่ละคนมี

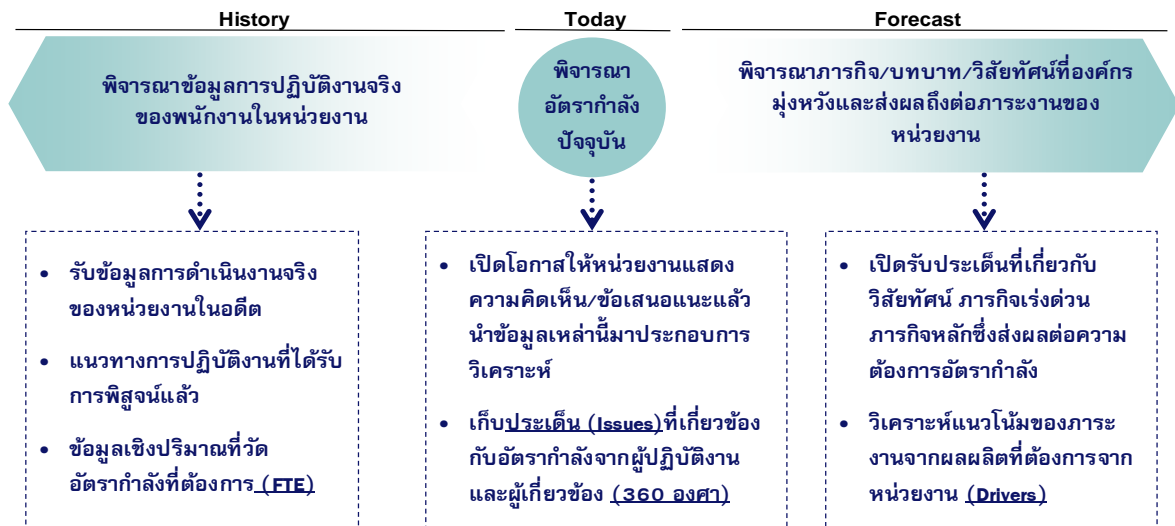
- **กองช่าง** คุณสมบัติ ความรู้ ทักษะ วุฒิการศึกษา ที่ใช้ในการบรรจุ และแต่งตั้งให้พนักงานส่วนตำบล ลูกจ้างประจำ และพนักงานจ้าง ดำรงตำแหน่งในกองช่าง ส่วนใหญ่จะเน้นที่เรื่องสายงานช่าง การก่อสร้าง การออกแบบ การประมาณการราคา ฯลฯ ส่วนวุฒิการศึกษา ที่ใช้ในการบรรจุแต่งตั้งจะใช้คุณวุฒิตามมาตรฐานกำหนดตำแหน่งของแต่ละสายงาน เพื่อให้พนักงานแต่ละตำแหน่งสามารถปฏิบัติงานได้เต็มความสามารถและตรงตามความรู้ ประสบการณ์ที่แต่ละคนมี

- กองการศึกษา ศาสนาและวัฒนธรรม คุณสมบัติ ความรู้ ทักษะ วุฒิ การศึกษา ที่ใช้ในการบรรจุ และแต่งตั้งให้พนักงานส่วนตำบล ลูกจ้างประจำ และพนักงานจ้าง ดำรง ตำแหน่งในกองการศึกษา ศาสนาและวัฒนธรรม ส่วนใหญ่จะเน้นที่เรื่องการวางแผนการศึกษา การพัฒนา การศึกษา ประเพณีวัฒนธรรมท้องถิ่น ภูมิปัญญา การบริการสาธารณสุข ฯลฯ ส่วนวุฒิการศึกษา ที่ใช้ในการ บรรจุแต่งตั้งจะใช้คุณสมบัติตามมาตรฐานกำหนดตำแหน่งของแต่ละสายงาน เพื่อให้พนักงานแต่ละ ตำแหน่งสามารถปฏิบัติงานได้เต็มความสามารถและตรงตามความรู้ ประสบการณ์ที่แต่ละคนมี

- กองสาธารณสุขและสิ่งแวดล้อม คุณสมบัติ ความรู้ ทักษะ วุฒิการศึกษา ที่ใช้ในการบรรจุ และแต่งตั้งให้พนักงานส่วนตำบล ลูกจ้างประจำ และพนักงานจ้าง ดำรงตำแหน่งในกอง สาธารณสุขและสิ่งแวดล้อม ส่วนใหญ่จะเน้นที่เรื่องการวางรักษาพยาบาล ให้การบริการสาธารณสุข อนามัยสิ่งแวดล้อม การบริการสาธารณสุข ฯลฯ ส่วนวุฒิการศึกษา ที่ใช้ในการบรรจุแต่งตั้งจะใช้คุณสมบัติตาม มาตรฐานกำหนดตำแหน่งของแต่ละสายงาน เพื่อให้พนักงานแต่ละตำแหน่งสามารถปฏิบัติงานได้เต็ม ความสามารถและตรงตามความรู้ ประสบการณ์ที่แต่ละคนมี

๓.๑.๓ แนวคิดในการวิเคราะห์อุปสงค์กำลังคน (Demand Analysis)

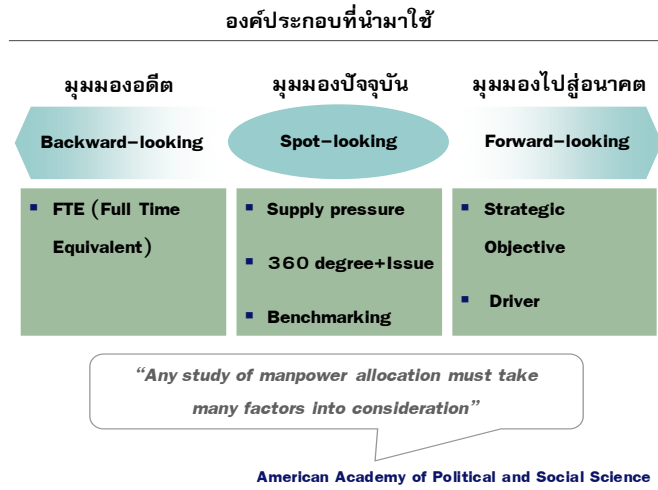
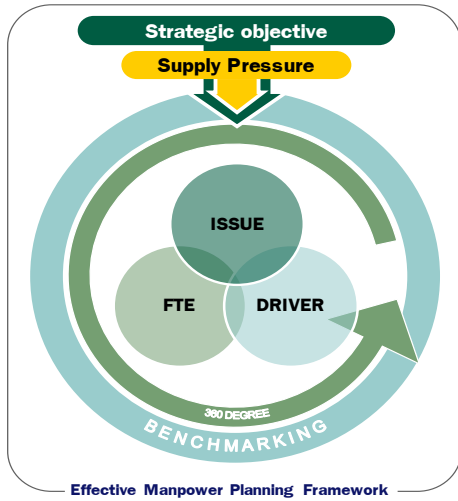
เพื่อกำหนดกรอบอัตรากำลังให้สอดคล้องกับภาระงานจำเป็นต้องสร้าง กระบวนการรวบรวมข้อมูลที่สะท้อนภาระงานจริงของหน่วยงาน แบบ ๓๖๐ องศา โดยแบ่งออกเป็น ๓ มิติ เชิงเวลาคือ มิติข้อมูลในอดีต มิติข้อมูลในปัจจุบัน และมิติข้อมูลในอนาคตดังตาราง



ไม่ควรพิจารณาเพียงแค่เฉพาะข้อมูลในอดีต (Can't measure workload by just looking at history)
 ไม่ควรพิจารณาเพียงแค่เฉพาะภาระงานผ่านภาพในอนาคต (Can't measure workload by just looking at forecast)

จากไดอะแกรมที่แสดงเบื้องต้นสะท้อนให้เห็นว่าการวิเคราะห์ความต้องการอัตรากำลังขององค์กรบริหารส่วนตำบลโคกช้าง ไม่อาจขึ้นอยู่กับกระบวนการใดกระบวนการหนึ่งอย่างตายตัวได้ ต้องอาศัยการผสมผสานและความสอดคล้องสม่ำเสมอ (Consistency) ของหลายมิติที่ยืนยันตรงกัน เช่นเดียวกับกับ American Academy of Political and Social Science ที่ได้ให้ความเห็นว่า “การจัดสรรอัตรากำลังนั้นควรคำนึงถึงปัจจัยและกระบวนการต่างๆ มากกว่าหนึ่งตัวในการพิจารณา”

จากมิติการพิจารณาอัตรากำลังด้านบนนั้นสามารถนำมาสร้าง “กรอบแนวความคิดการวิเคราะห์อัตรากำลัง (Effective Manpower Planning Framework)” ได้ดังนี้



การพิจารณาอัตรากำลังด้วยการใช้เพียงวิธีการเดียว อาจเกิดความคลาดเคลื่อนขึ้นได้ จึงควรพิจารณาผ่านวิธีการที่หลากหลายและยึดโยงกันเพื่อให้ผลลัพธ์มีความน่าเชื่อถือยิ่งขึ้น

เมื่อนำกรอบแนวคิดการวิเคราะห์อัตรากำลัง (Effective Manpower Planning Framework) มาพิจารณาอัตรากำลังของหน่วยงานโดยเปรียบเสมือนกระจก ๖ ด้าน สะท้อนและตรวจสอบความเหมาะสมของอัตรากำลัง ในองค์การบริหารส่วนตำบลโคกช้าง ที่มีอยู่ดังนี้

กระจกด้านที่ ๑ Strategic objective : เพื่อให้การดำเนินการขององค์การบริหารส่วนตำบลโคกช้าง บรรลุผลตามพันธกิจที่ตั้งไว้ จำเป็นต้องจัดสรรอัตรากำลัง ให้เหมาะสมกับเป้าหมายการดำเนินการ โดยจะเป็นการพิจารณาว่างานในปัจจุบันที่ดำเนินการอยู่นั้นครบถ้วนและตรงตามภารกิจหรือไม่อย่างไร หากงานที่ทำอยู่ในปัจจุบันไม่ตรงกับภารกิจในอนาคต ก็ต้องมีการวางแผนกรอบอัตรากำลังให้ปรับเปลี่ยนไปตามทิศทางในอนาคต รวมถึงหากงานในปัจจุบันบางส่วนไม่ต้องดำเนินการแล้ว อาจทำให้การจัดสรรกำลังคนของบางส่วนราชการเปลี่ยนแปลงไป ทั้งนี้เพื่อให้เกิดการเตรียมความพร้อมในเรื่องกำลังคนให้รองรับสถานการณ์ในอนาคต การ

วางแผนอัตรากำลังคนในด้านนี้ องค์การบริหารส่วนตำบลโคกช้าง จะพิจารณาคุณวุฒิ การศึกษา ทักษะ และประสบการณ์ ในการบรรจุบุคลากรเป็นสำคัญ เช่น ผู้มีความรู้ความสามารถด้านการรักษาพยาบาล มีคุณวุฒิการศึกษา ด้านการพยาบาล พยาบาลศาสตร์ สาธารณสุข ทันตสาธารณสุข ฯลฯ จะบรรจุให้ดำรงตำแหน่ง ในส่วนของกองสาธารณสุขและสิ่งแวดล้อม เพื่อแก้ไขปัญหา และบริการสาธารณสุขให้กับประชาชนในพื้นที่ได้อย่างทั่วถึง เป็นต้น

กระจกด้านที่ ๒ Supply pressure : เป็นการนำประเด็นค่าใช้จ่ายเจ้าหน้าที่เข้ามาร่วมในการพิจารณา เพื่อการจัดการทรัพยากรบุคคลมีอยู่อย่างมีประสิทธิภาพสูงสุดโดยในส่วนนี้จะคำนึงการจัดสรรประเภทของพนักงานส่วนตำบล ลูกจ้างประจำ และพนักงานจ้าง โดยในหลักการแล้วการจัดประเภทลักษณะงานผิดจะมีผลกระทบต่อประสิทธิภาพและต้นทุนในการทำงานขององค์การบริหารส่วนตำบลโคกช้าง ดังนั้นในการกำหนดอัตรากำลังจะต้องมีการพิจารณาว่าตำแหน่งที่กำหนดในปัจจุบันมีความเหมาะสมหรือไม่ หรือควรเปลี่ยนลักษณะการกำหนดตำแหน่ง เพื่อให้การทำงานเป็นไปอย่างมีประสิทธิภาพมากขึ้น

การวางแผนอัตรากำลังในด้านนี้ องค์การบริหารส่วนตำบลโคกช้าง ได้กำหนดอัตรากำลังในแต่ละส่วนราชการประกอบด้วย หัวหน้าส่วนราชการ ๑ อัตรา ตำแหน่งระดับผู้อำนวยการกอง มีหน้าที่บังคับบัญชาบุคลากรในส่วนราชการนั้น ๆ ทุกตำแหน่ง ตำแหน่งรองลงมา จะเป็น ตำแหน่งแต่ละงานซึ่ง

กำหนดเป็นสายงานวิชาการ ผู้มีคุณวุฒิระดับปริญญาตรี ตำแหน่งสายงานทั่วไป ผู้มีคุณวุฒิต่ำกว่าปริญญาตรี ลูกจ้างประจำ พนักงานจ้างตามภารกิจ และพนักงานจ้างทั่วไป ตามลำดับ การกำหนดในลำดับชั้นเพื่อสะดวกในการบังคับบัญชาและมีผู้รับผิดชอบสายงานนั้น ๆ เป็นผู้มีความรู้ประสบการณ์ ที่แต่ละตำแหน่งควรมีเป็นสำคัญ

กระจกด้านที่ ๓ Full Time Equivalent (FTE) : เป็นการนำข้อมูลเวลาที่ใช้ในการปฏิบัติงานตามกระบวนการจริง (Work process) ในอดีตเพื่อวิเคราะห์ปริมาณงานต่อบุคคลจริง อย่างไรก็ตามที่ดีก่อนจะคำนวณ FTE ต้องมีการพิจารณาปริมาณงานดังต่อไปนี้

- พิจารณางานพนักงานส่วนตำบลลูกจ้างประจำและพนักงานจ้าง ในสายงานว่า
 - สอดคล้องกับส่วนราชการ / ส่วนงานนี้หรือไม่
 - มีภาระงานที่ต้องอาศัยสายงานดังกล่าวหรือไม่
 - การมีสายงานนี้ในส่วนราชการ เอื้อต่อการบริหารทรัพยากรบุคคลหรือไม่
- พิจารณาปรับเปลี่ยนสายงานเมื่อพบว่า
 - ลักษณะความเชี่ยวชาญไม่สอดคล้องกับงานหลักขององค์การบริหารส่วนตำบลโคกช้าง
 - ไม่มีภาระงาน/ความรับผิดชอบที่ต้องอาศัยสายงานดังกล่าว / หรือทดแทนด้วยสายงานอื่นที่เหมาะสมกว่าได้
 - การมีสายงานนี้ในหน่วยงานมิได้ช่วยเอื้อต่อการบริหารทรัพยากรบุคคล

การคิดปริมาณงานแต่ละส่วนราชการ

การนำปริมาณงานที่เกิดขึ้นแต่ละส่วนราชการ มาเพื่อวิเคราะห์การกำหนดอัตรา และคำนวณระยะเวลาที่เกิดขึ้น โดยองค์การบริหารส่วนตำบลโคกช้าง ได้ใช้วิธีคิดจากสูตรการคำนวณหาเวลาปฏิบัติราชการ ดังนี้

จำนวนวันปฏิบัติราชการ ๑ ปี x ๖ = เวลาปฏิบัติราชการ

แทนค่า $230 \times 6 = 1,380$ หรือ ๘๒,๘๐๐ นาที

หมายเหตุ

๑. ๒๓๐ คือ จำนวนวัน ใน ๑ ปี ใช้เวลาปฏิบัติงาน ๒๓๐ วันโดยประมาณ
๒. ๖ คือ ใน ๑ วัน ใช้เวลาปฏิบัติงานราชการ เป็นเวลา ๖ ชั่วโมง
๓. ๑,๓๘๐ คือ จำนวน วัน คูณด้วย จำนวน ชั่วโมง / ๑ ปี ทำงาน ๑,๓๘๐ ชั่วโมง
๔. ๘๒,๘๐๐ คือ ใน ๑ ชั่วโมง มี ๖๐ นาที ดังนั้น ๑,๓๘๐ x ๖๐ จะได้ ๘๒,๘๐๐ นาที

กระจกด้านที่ ๔ Driver : เป็นการนำผลลัพธ์ที่พึงประสงค์ขององค์การบริหารส่วนตำบลโคกช้าง (ที่ยึดโยงกับตัวชี้วัด (KPIs) และพันธกิจขององค์การบริหารส่วนตำบลโคกช้าง) มายึดโยงกับจำนวนกรอบกำลังคนที่ต้องใช้ สำหรับการสร้างผลลัพธ์ที่พึงประสงค์ให้ได้ตามเป้าหมาย โดยเน้นที่การปฏิบัติงานการบริหารราชการ สอดคล้องและตอบโจทย์กับการประเมินประสิทธิภาพขององค์การบริหารส่วนตำบลโคกช้าง (การตรวจประเมิน LPA)

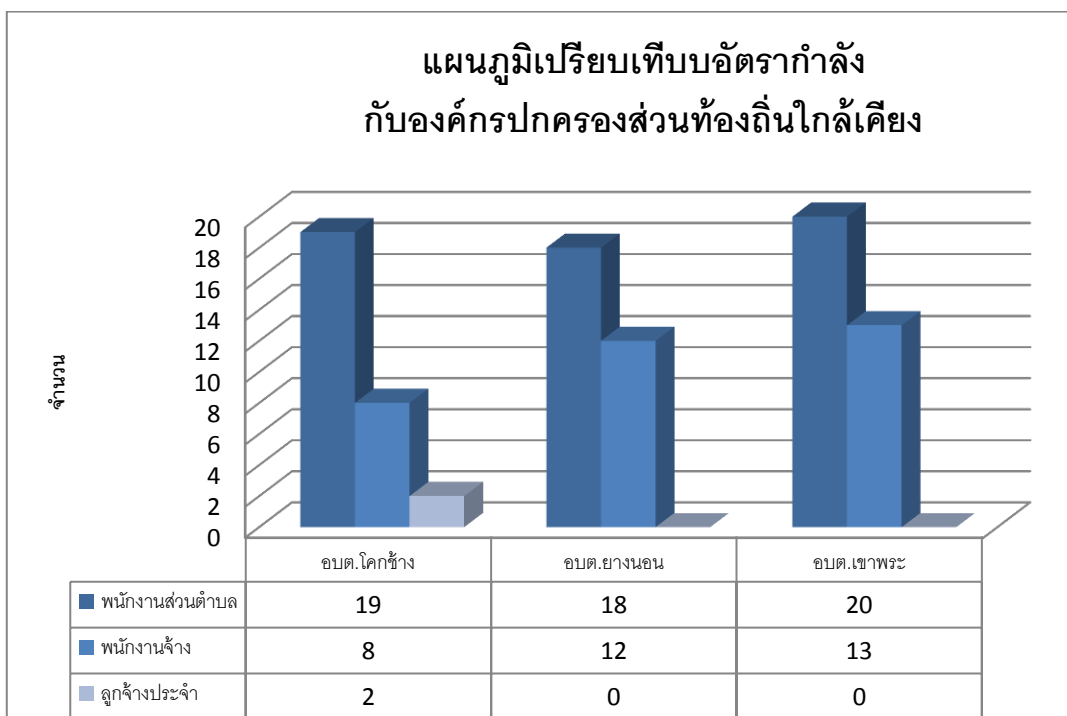
กระจกด้านที่ ๕ ๓๖๐° และ Issues : นำประเด็นการบริหารคน/องค์กรมาพิจารณาอย่างน้อยใน ๓ ประเด็นดังนี้

ประเด็นเรื่องการจัดโครงสร้างองค์กร เนื่องจากการจัดโครงสร้างส่วนราชการ และการแบ่งงานในแต่ละส่วนราชการนั้นจะมีผลต่อการกำหนดกรอบอัตรากำลังเป็นจำนวนมาก เช่น หากกำหนดโครงสร้างส่วนราชการ หรือ กำหนดฝ่าย มากจะทำให้เกิดตำแหน่งงานขึ้นอีกตามมาไม่ว่าจะเป็นระดับหัวหน้าส่วนราชการ งานในส่วนราชการ งานธุรการ งานสารบรรณและงานอื่น ซึ่งองค์การบริหารส่วนตำบลโคกช้าง พิจารณาทบทวนว่าการกำหนดโครงสร้างในปัจจุบันของแต่ละส่วนราชการนั้นมีความเหมาะสมแล้ว โดยปัจจุบัน มี ๕ ส่วนราชการ ได้แก่ สำนักปลัด กองคลัง กองช่าง กองการศึกษา ศาสนา และวัฒนธรรม และ กองสาธารณสุขและสิ่งแวดล้อม

ประเด็นเรื่องการเกษียณอายุราชการ เนื่องจากองค์การบริหารส่วนตำบลโคกช้างเป็นองค์กรที่มีข้าราชการสูงอายุจำนวนหนึ่ง ดังนั้นจึงต้องมีการพิจารณาถึงการเตรียมการเรื่องกรอบอัตรากำลังที่จะรองรับการเกษียณอายุของข้าราชการ ทั้งนี้ไม่ว่าจะเป็น การถ่ายทอดองค์ความรู้ การปรับตำแหน่งอัตรากำลังที่เหมาะสมขึ้นทดแทนตำแหน่งที่จะเกษียณอายุออกไป เพื่อให้สามารถมีบุคลากรปฏิบัติงานต่อเนื่อง และสามารถคาดการณ์ วางแผนกำหนดเพื่อรองรับสถานการณ์ในอนาคตข้างหน้าเกี่ยวกับกำลังคนได้

มุมมองของผู้มีส่วนเกี่ยวข้องเข้ามาประกอบการพิจารณา โดยเป็นข้อมูลที่ได้มาจากแบบสอบถามหรือการสัมภาษณ์ผู้บริหาร หรือ หัวหน้าส่วนราชการซึ่งประกอบไปด้วย นายกอง้องการบริหารส่วนตำบลโคกช้าง รองนายกอง้องการบริหารส่วนตำบลโคกช้าง ปลัดกอง้องการบริหารส่วนตำบลโคกช้าง และหัวหน้าส่วนราชการ ทั้ง ๕ ส่วนราชการ การสอบถาม หรือการสัมภาษณ์ ผู้บริหารหรือหัวหน้าส่วนราชการขององค์การบริหารส่วนตำบลโคกช้าง เป็นการวางแผนและเตรียมการในมุมมองของของผู้บริหารและปฏิบัติงาน เพื่อปรับปรุงและกำหนดทิศทางให้สอดคล้องในทิศทางเดียวกัน ระหว่างผู้บริหารและปฏิบัติงาน

กระจุดด้านที่ ๖ Benchmarking : เปรียบเทียบสัดส่วนอัตรากำลังกับองค์การบริหารส่วนตำบลขนาดเดียวกัน พื้นที่ใกล้เคียงกัน ซึ่งได้แก่ องค์การบริหารส่วนตำบลคลองหินปูน และองค์การบริหารส่วนตำบลหนองหัว ซึ่งองค์การบริหารส่วนตำบลทั้งสองแห่ง เป็นหน่วยงานที่อยู่ในเขตพื้นที่ติดต่อกัน จำนวนหมู่บ้านประชาชน ภูมิประเทศ บริบท ในลักษณะเดียวกัน



จากแผนภูมิการเปรียบเทียบอัตรากำลังขององค์การบริหารส่วนตำบลโคกช้างองค์การบริหารส่วนตำบลยางนอน และ องค์การบริหารส่วนตำบลเขาพระ ซึ่งเป็นองค์การบริหารส่วนตำบลที่มีประชากร ขนาดใกล้เคียงกัน บริบท ลักษณะภูมิประเทศใกล้เคียงกัน และเขตพื้นที่ติดต่อกัน จะพบว่า การกำหนดอัตรากำลังขององค์การบริหารส่วนตำบลทั้งสองแห่ง มีอัตรากำลังไม่แตกต่างกันเท่าไรนัก ดังนั้น ในเรื่องของการกำหนดตำแหน่งเมื่อเปรียบเทียบกับทั้งสอง หน่วยงานแล้ว การจัดทำแผนอัตรากำลัง ๓ ปี ประจำปีงบประมาณ ๒๕๖๔ - ๒๕๖๖ ขององค์การบริหารส่วนตำบลโคกช้าง จึงยังไม่มี ความจำเป็นต้องปรับเปลี่ยนตำแหน่ง ลดตำแหน่ง หรือเพิ่มตำแหน่งแต่อย่างใด และ จำนวน ปริมาณคนที่มีอยู่ขณะนี้สามารถที่จะปฏิบัติงานได้อย่างมีประสิทธิภาพได้ ส่วนตำแหน่งที่ยังว่างไม่มีคนครอง องค์การบริหารส่วนตำบลโคกช้าง ได้ขอใช้ปัญหาจากการสอบของกรมส่งเสริมการปกครองส่วนท้องถิ่น และคาดการณ์ว่า ในปีงบประมาณ ๒๕๖๔ - ๒๕๖๖ ตามกรอบอัตรากำลัง ๓ ปี จะได้พนักงานส่วนตำบลจากการสอบ และทำให้พนักงานส่วนตำบล เพิ่มขึ้น สามารถปฏิบัติงานได้อย่างมีประสิทธิภาพมากยิ่งขึ้น

๓.๒ ขอบเขตและแนวทางจัดทำแผนอัตรากำลัง ๓ ปี ประจำปีงบประมาณ ๒๕๖๔ - ๒๕๖๖

องค์การบริหารส่วนตำบลโคกช้างได้แต่งตั้งคณะทำงานจัดทำแผนอัตรากำลัง ๓ ปี ประจำปีงบประมาณ ๒๕๖๔ - ๒๕๖๖ ซึ่งประกอบด้วย นายกององค์การบริหารส่วนตำบลประธาน ปลัด องค์การบริหารส่วนตำบล หัวหน้าส่วนราชการเป็นกรรมการ มีนักทรัพยากรบุคคล เป็นกรรมการและเลขานุการ จัดทำแผนอัตรากำลัง ๓ ปี โดยมีขอบเขตเนื้อหาครอบคลุมในเรื่องต่าง ๆ ดังต่อไปนี้

๓.๒.๑ วิเคราะห์ภารกิจ อำนาจหน้าที่ความรับผิดชอบขององค์การบริหารส่วนตำบลโคกช้าง ตามกฎหมายจัดตั้งองค์กรปกครองส่วนท้องถิ่น และตามพระราชบัญญัติกำหนดแผนและขั้นตอนการกระจายอำนาจให้แก่องค์กรปกครองส่วนท้องถิ่น พ.ศ. ๒๕๔๒ ตลอดจนกฎหมายอื่นให้สอดคล้องกับแผนพัฒนา เศรษฐกิจและสังคมแห่งชาติ แผนพัฒนาจังหวัด แผนพัฒนาอำเภอ แผนพัฒนาตำบล นโยบายผู้บริหารและสภาพปัญหาขององค์การบริหารส่วนตำบลโคกช้าง เพื่อให้การดำเนินการของเทศบาลตำบลปากชม บรรลุผลตามพันธกิจที่ตั้งไว้จำเป็นต้องจัดสรรอัตรากำลัง ตามหน่วยงานต่างๆ ให้เหมาะสมกับเป้าหมายและการดำเนินการอยู่ นั้นครบถ้วนตรงตามภารกิจหรือไม่ อย่างไร หากงานที่ทำอยู่ไม่

ตรงกับภารกิจในอนาคตต้องมีการวางแผนกรอบอัตรากำลังให้ปรับเปลี่ยนไปตามทิศทางในอนาคต รวมถึงงานปัจจุบันบางส่วนไม่ต้องดำเนินการแล้ว อาจทำให้การจัดสรรอัตรากำลังบางส่วนราชการเปลี่ยนแปลงไป ทั้งนี้ เพื่อให้เกิดการเตรียมความพร้อมในเรื่องกำลังคนให้รองรับสถานการณ์ในอนาคต

๓.๒.๒ กำหนดโครงสร้างการแบ่งส่วนราชการภายในและการจัดระบบงาน เพื่อรองรับภารกิจ ตามอำนาจหน้าที่ความรับผิดชอบ ให้สามารถแก้ปัญหาขององค์การบริหารส่วนตำบล ได้อย่างมีประสิทธิภาพและตอบสนอง ความต้องการของประชาชน

๓.๒.๓ การวิเคราะห์ต้นทุนค่าใช้จ่ายของกำลังคน : Supply pressure เป็นการนำประเด็นค่าใช้จ่ายบุคลากรเข้ามาร่วมพิจารณา เพื่อการจัดการทรัพยากรบุคคลที่มีอยู่เป็นไปอย่างมีประสิทธิภาพสูงสุดกำหนดตำแหน่งในสายงานต่างๆ จำนวนตำแหน่ง และระดับตำแหน่ง ให้เหมาะสมกับภาระหน้าที่ความรับผิดชอบ ปริมาณงาน และคุณภาพของงาน รวมทั้งสร้างความก้าวหน้าในสายอาชีพของกลุ่มงานต่างๆ โดยในส่วนนี้จะคำนึงถึง

๓.๒.๓.๑ การจัดระดับชั้นงานที่เหมาะสม ในการพิจารณาถึงต้นทุนต่อการกำหนดระดับชั้นงานในแต่ละประเภท เพื่อให้การกำหนดตำแหน่งและการปรับระดับชั้นงานเป็นไปอย่างประหยัดและมีประสิทธิภาพสูงสุด

๓.๒.๓.๒ การจัดสรรประเภทบุคลากรส่วนท้องถิ่น (พนักงานส่วนตำบล พนักงานครู ลูกจ้างประจำ และพนักงานจ้าง) โดยหลักการแล้ว การจัดสรรประเภทลักษณะงานผิดจะมีผลกระทบต่อประสิทธิภาพ และต้นทุนในการทำงานขององค์กร ดังนั้นในการกำหนดอัตรากำลังของพนักงานส่วนตำบล พนักงานครู ลูกจ้างประจำ และพนักงานจ้าง ในแต่ละส่วนราชการจะต้องพิจารณาว่าตำแหน่งที่กำหนดในปัจจุบันมีความเหมาะสมหรือไม่หรือควรเปลี่ยนแปลงลักษณะการกำหนดตำแหน่งเพื่อให้การทำงานเป็นไปอย่างมีประสิทธิภาพมากขึ้น โดยภาระค่าใช้จ่ายด้านการบริหารงานบุคคลต้องไม่เกินร้อยละสี่สิบของงบประมาณรายจ่ายตามมาตรา ๓๕ แห่งพระราชบัญญัติระเบียบบริหารงานบุคคลส่วนท้องถิ่น พ.ศ. ๒๕๕๒

๓.๒.๔ การวิเคราะห์กระบวนการและเวลาที่ใช้ในการปฏิบัติงาน เป็นการนำข้อมูลเวลาที่ใช้ในการปฏิบัติงานตามกระบวนการจริง (Work process) ในอดีต เพื่อวิเคราะห์ปริมาณงานต่อบุคคลจริงโดยสมมุติฐานว่า งานใดที่ต้องมีกระบวนการและต้องใช้เวลามากโดยเปรียบเทียบ ย่อมต้องใช้อัตรากำลังคนมากกว่า อย่างไรก็ดีในภาคราชการส่วนท้องถิ่นนั้นงานบางลักษณะ เช่น งานกำหนดนโยบาย งานมาตรฐาน งานเทคนิคด้านช่าง หรืองานบริการบางประเภทไม่สามารถกำหนดเวลามาตรฐานได้ ดังนั้นการคำนวณเวลาที่ใช้ในกรณีภาคราชการส่วนท้องถิ่นจึงทำได้เพียงเป็นข้อมูลเปรียบเทียบ (Relative Information) มากกว่าจะเป็นข้อมูลที่ใช้ในการกำหนดคำนวณอัตรากำลังต่อหน่วยงานจริงเหมือนภาคเอกชน นอกจากนั้นก่อนจะคำนวณเวลาที่ใช้ในการปฏิบัติงานแต่ละส่วนราชการต้องพิจารณาปริมาณงาน ลักษณะงานที่ปฏิบัติมีภารกิจที่สอดคล้องกับหน่วยงานหรือไม่ เพราะในบางครั้งอาจเป็นไปได้ว่างานที่ปฏิบัติอยู่ในปัจจุบันมีลักษณะงานเป็นโครงการพิเศษ หรือของหน่วยงานอื่น ก็ไม่มีความจำเป็นต้องมาใช้ประกอบพิจารณาด้วย

๓.๒.๕ การวิเคราะห์ผลงานที่ผ่านมาเพื่อประกอบการกำหนดอัตรากำลังเป็นการนำผลลัพธ์ที่พึงประสงค์ของแต่ละส่วนราชการและพันธกิจขององค์กรมายึดโยงกับจำนวนกรอบอัตรากำลังที่ต้องใช้สำหรับการสร้างผลลัพธ์ที่พึงประสงค์ให้ได้ตามเป้าหมาย โดยมีสมมุติฐานว่า หากผลงานที่ผ่านมาเปรียบเทียบกับผลงานปัจจุบันและในอนาคตแตกต่างกันอย่างมีนัยสำคัญ อาจจะต้องมีแนวทางในการพิจารณา แนวทางในการกำหนด/เกลี่ยอัตรากำลังใหม่ เพื่อให้เกิดการทำงานที่มีประสิทธิภาพและสนับสนุนการทำงานตามภารกิจของส่วนราชการและองค์กรอย่างสูงสุด

๓.๒.๖ การวิเคราะห์ข้อมูลจากความคิดเห็นแบบ ๓๖๐ องศา เป็นการสอบถามความคิดเห็นจากผู้มีส่วนได้เสียหรือนำประเด็นต่างๆ อย่างเรื่องการบริหารงาน งบประมาณ คน มาพิจารณาอย่างน้อย ๓ ประเด็นดังนี้

๓.๒.๖.๑ เรื่องการเกษียณอายุราชการ เนื่องจากหลายๆ ส่วนราชการในปัจจุบันมีข้าราชการสูงอายุเป็นจำนวนมาก ดังนั้น อาจจะต้องมีการพิจารณาถึงการเตรียมการเรื่องกรอบอัตรากำลังที่จะรองรับการเกษียณอายุของข้าราชการ ทั้งนี้ ไม่ว่าจะเป็นการถ่ายทอดองค์ความรู้ การปรับตำแหน่งที่เหมาะสมขึ้นทดแทนตำแหน่งที่เกษียณอายุไป เป็นต้น

๓.๒.๖.๒ ความคิดเห็นของผู้มีส่วนได้เสีย เป็นการสอบถามจากเจ้าหน้าที่ภายในส่วนราชการและผู้มีส่วนเกี่ยวข้องกับส่วนราชการนั้นๆ ผ่านการส่งแบบสอบถามหรือสัมภาษณ์ซึ่งมุมมองต่างๆ อาจทำให้การกำหนดกรอบอัตรากำลังเป็นไปอย่างมีประสิทธิภาพมากขึ้น

๓.๒.๗ การพิจารณาเปรียบเทียบกับกรอบอัตรากำลังขององค์กรอื่นๆ กระบวนการนี้เป็นกระบวนการนำข้อมูลของอัตรากำลังในหน่วยงานที่มีลักษณะงานใกล้เคียงกัน เช่น การเปรียบเทียบกรอบอัตรากำลังของงานการเจ้าหน้าที่ในองค์การบริหารส่วนตำบล ก. และงานการเจ้าหน้าที่ในองค์การบริหารส่วนตำบล ข. ซึ่งมีหน้าที่รับผิดชอบคล้ายกัน โดยสมมุติฐานว่าแนวโน้มของการใช้อัตรากำลังของแต่ละองค์กรในลักษณะงานและปริมาณงานแบบเดียวกันน่าจะมีจำนวนและการกำหนดตำแหน่งคล้ายคลึงกัน

๓.๒.๘ ให้องค์กรปกครองส่วนท้องถิ่นมีแผนพัฒนาข้าราชการหรือพนักงานส่วนท้องถิ่นทุกคน โดยต้องได้รับการพัฒนาความรู้ความสามารถอย่างน้อยปีละ ๑ ครั้ง

๔. สภาพปัญหาของพื้นที่และความต้องการของประชาชน

องค์การบริหารส่วนตำบลโคกช้าง ตั้งอยู่เลขที่ ๘๘ หมู่ที่ ๕ บ้านหนองบอน ตำบลโคกช้าง อำเภอดงหลวง จังหวัดสุพรรณบุรี แยกจากถนนทางหลวงแผ่นดิน หมายเลข ๓๔๐ มาตามถนนสายหัวเกาะ - หนองกรด และถนนสายสามเอก - ไร่กรูด อยู่ห่างจากที่ว่าการอำเภอดงหลวงไปทางทิศตะวันออกเฉียงเหนือประมาณ ๑๔ กิโลเมตร ห่างจากอำเภอเมืองจังหวัดสุพรรณบุรีประมาณ ๖๘ กิโลเมตร

องค์การบริหารส่วนตำบลโคกช้าง มีเนื้อที่ทั้งหมดประมาณ ๔๒ ตารางกิโลเมตร หรือประมาณ ๒๖,๒๕๐ ไร่ ลักษณะพื้นที่ส่วนใหญ่เป็นที่ลุ่มและบางส่วนเป็นที่ดอน มีแหล่งน้ำธรรมชาติเป็นบึงธรรมชาติ ซึ่งได้แก่ บึงสามเอก บึงหนองกลับ คลองสุพรรณ ร.๒ และบึงหนองหมี มีคลองส่งชลประทานน้ำสายเจ็ดอาร์และแปดอาร์ และคลองระบายน้ำชลประทาน ๕ ร. ๔ ซ. เป็นแหล่งน้ำเพื่อการเกษตร และมีอาณาเขตติดต่อดังนี้

ทิศเหนือ	ติดต่อกับ	ตำบลดงคอน	อำเภอสรรคบุรี	จังหวัดชัยนาท
ทิศใต้	ติดต่อกับ	ตำบลทุ่งคลี	อำเภอดงหลวง	จังหวัดสุพรรณบุรี
ทิศตะวันออก	ติดต่อกับ	ตำบลพักหัน	อำเภอบางระจัน	จังหวัดสิงห์บุรี
ทิศตะวันตก	ติดต่อกับ	ตำบลเดิมบาง	อำเภอดงหลวง	จังหวัดสุพรรณบุรี



และมีจำนวนหมู่บ้านในเขตองค์การบริหารส่วนตำบลโคกช้าง เต็มทั้งหมู่บ้าน จำนวน ๑๐ หมู่บ้าน คือ

- หมู่ที่ ๑ บ้านสามเอกใต้
- หมู่ที่ ๒ บ้านห้วยหวาย
- หมู่ที่ ๓ บ้านเจ็ดอาร์
- หมู่ที่ ๔ บ้านหนองตาแก้ว
- หมู่ที่ ๕ บ้านหนองบอน
- หมู่ที่ ๖ บ้านหนองกรด
- หมู่ที่ ๗ บ้านใหม่คั่นคลอง
- หมู่ที่ ๘ บ้านริ้วกรูด
- หมู่ที่ ๙ บ้านหนองกลับ
- หมู่ที่ ๑๐ บ้านสามเอกเหนือ

เพื่อให้การวางแผนอัตรากำลัง ๓ ปี ขององค์การบริหารส่วนตำบลโคกช้าง มีความเหมาะสมกับภารกิจขององค์การบริหารส่วนตำบลโคกช้าง โดยสามารถดำเนินการตามอำนาจหน้าที่ได้อย่างมีประสิทธิภาพ ดังนั้นจึงมีการวิเคราะห์สภาพปัญหาในเขตพื้นที่ที่รับผิดชอบและความต้องการของประชาชนตามแผนพัฒนาท้องถิ่น ๕ ปี ประจำปี ๒๕๖๔ - ๒๕๖๖ โดยแบ่งออกเป็นด้านต่าง ๆ เพื่อสะดวกในการดำเนินการแก้ไขให้ตรงกับความต้องการประชาชนอย่างแท้จริง ดังนี้

๑. ด้านโครงสร้างพื้นฐาน

- ๑.๑ การคมนาคมขนส่งระหว่างหมู่บ้านไม่สะดวก ถนนเป็นถนนดิน ลูกรัง
ผิวจราจรเป็นหลุมเป็นบ่อ
- ๑.๒ ปัญหาการมีโทรศัพท์สาธารณะไม่เพียงพอ
- ๑.๓ ไฟฟ้าสาธารณะไม่เพียงพอ
- ๑.๔ ปัญหาน้ำเพื่อการอุปโภคและบริโภค

ความต้องการด้านโครงสร้างพื้นฐาน

- ๑.๑ ขุดลอกคู คลอง, สร้างสะพาน ถนนคสล. , วางท่อระบายน้ำ
- ๑.๒ องค์การโทรศัพท์สาธารณะให้เพียงพอทุกหมู่บ้าน
- ๑.๓ ติดตั้งไฟฟ้าสาธารณะเพิ่มขึ้น
- ๑.๔ ปรับปรุงซ่อมแซมถนนลูกรัง หินคลุกและปรับปรุงผิวถนนลาดยาง
- ๑.๕ ให้มีการขยายเขตโทรศัพท์ภายในหมู่บ้านให้ทั่วถึง
- ๑.๖ ซ่อมแซมถนนลูกรัง, ถนนเพื่อการเกษตรที่ชำรุด และเดินทางไม่สะดวก

๒. ด้านเศรษฐกิจ

- ๒.๑ การประกอบอาชีพในหมู่บ้าน
 - ปัญหาการขาดการรวมกลุ่มอาชีพ
 - ปัญหาผลผลิตราคาตกต่ำ
 - ปัญหาการพัฒนาอาชีพเสริมในกลุ่มสตรี แม่บ้าน ผู้ว่างงาน
 - ปัญหาค่าครองชีพต่ำของประชาชนในหมู่บ้าน
 - ปัญหาขาดความรู้และโอกาสในการประกอบอาชีพ
- ๒.๒ ขาดความรู้ทางด้านเทคโนโลยีและการพัฒนาเกษตรกร

ความต้องการด้านเศรษฐกิจ

- ๒.๑ สนับสนุนการฝึกอบรมและส่งเสริมกลุ่มอาชีพและกลุ่มแม่บ้าน
- ๒.๒ ฝึกอบรมความรู้ ด้านวิชาการ และการศึกษาดูงานเพื่อส่งเสริมอาชีพกลุ่ม
เยาวชน
- ๒.๓ สนับสนุนเงินทุนพร้อมอุปกรณ์ในการส่งเสริมอาชีพอุตสาหกรรมใน
ครัวเรือน
- ๒.๔ ให้ความรู้ทางด้านเทคโนโลยีที่ทันสมัยเกี่ยวกับการเกษตรแผนใหม่
- ๒.๕ ส่งเสริมการปลูกพืชหมุนเวียนในนาข้าว

๓. ด้านสังคม - การศึกษา

- ๓.๑ ปัญหาด้านความปลอดภัยในชีวิตและทรัพย์สินของประชาชน
- ๓.๒ ปัญหาด้านการศึกษาของเยาวชนที่มีฐานะยากจน ขาดโอกาสในการศึกษา
และการศึกษานอกระบบ
- ๓.๓ ปัญหาการส่งเสริมและพัฒนาสตรี เด็ก เยาวชน ผู้สูงอายุ ผู้พิการด้อย
โอกาสที่ถูกทอดทิ้ง
- ๓.๔ ปัญหาด้านการมั่วสุมของวัยรุ่น
- ๓.๕ ปัญหาการแพร่ระบาดของยาเสพติด
- ๓.๖ ปัญหาด้านความเข้มแข็งของชุมชน

๓.๗ การป้องกันโรคติดต่อ ยุงลาย โรคเอดส์ และสุขอนามัยของประชาชน

ความต้องการด้านสังคม

- ๓.๑ การรณรงค์ป้องกันโรคเอดส์
- ๓.๒ สนับสนุนและส่งเสริมภูมิปัญญาท้องถิ่น
- ๓.๓ ส่งเสริมกิจกรรมประเพณีต่างๆ ในท้องถิ่น รวมทั้งวันสำคัญของชาติ
- ๓.๔ สนับสนุนกิจกรรมเกี่ยวกับการกีฬาตำบลทุกประเภท
- ๓.๕ การควบคุมการป้องกันโรคไข้เลือดออก
- ๓.๖ ส่งเสริมสุขภาพเด็ก สตรี และคนชรา
- ๓.๗ อบรมให้ความรู้เกี่ยวกับยาเสพติด และสารเสพติดแก่เด็ก เยาวชน และนักเรียน
- ๓.๘ จัดอบรมคุณธรรมและจริยธรรมให้กับนักเรียนในตำบลโคกช้าง
- ๓.๙ สนับสนุนการฝึกอบรม อปพร.

๔. ด้านการเมือง - การบริหาร

- ๔.๑ ความจำเป็นด้านบุคลากรที่มีความรู้ในการพัฒนาชุมชน
- ๔.๒ ปัญหาผู้นำชุมชน และประชาชนขาดความเข้าใจในการบริหารงานขององค์การบริหารส่วนตำบล
- ๔.๓ ปัญหาประชาชนขาดการมีส่วนร่วมในการเมืองการปกครอง
- ๔.๔ ปัญหาการขาดความร่วมมือในการมีส่วนร่วมของประชาชนกับองค์การบริหารส่วนตำบลในกิจกรรมต่างๆ องค์การบริหารส่วนตำบล
- ๔.๕ ขาดแคลนเทคโนโลยี การรับรู้ข่าวสารที่ทันสมัย
- ๔.๖ รายได้และงบประมาณไม่เพียงพอแก่การพัฒนา
- ๔.๗ พนักงานส่วนตำบล ลูกจ้างประจำ และพนักงานจ้าง ต้องปรับปรุงกระบวนการทำงานให้ตอบสนองความต้องการของประชาชนได้อย่างรวดเร็ว

ความต้องการด้านการเมืองการบริหาร

- ๔.๑ การจัดฝึกอบรมพนักงาน ลูกจ้างให้มีความรู้ความสามารถในการปฏิบัติงาน
- ๔.๒ การจัดกิจกรรม อบต. เคลื่อนที่ทุกหมู่บ้านในการให้บริการประชาชน
- ๔.๓ การจัดทำแผนที่ภาษีในการจัดเก็บรายได้ของ อบต.
- ๔.๔ การจัดให้มีการศึกษาดูงานในองค์กรปกครองส่วนท้องถิ่นอื่น

๕. ด้านทรัพยากรธรรมชาติและสิ่งแวดล้อม

- ๖.๑ ปัญหาฝุ่นละอองข้าวฟุ้งกระจายจากถนนภายในตำบล
- ๖.๒ คลองตันเขิน มีวัชพืชขึ้นปกคลุมทำให้การระบายน้ำไม่สะดวก
- ๖.๓ ปัญหากลิ่นเหม็นจากฟาร์มเลี้ยงหมูเลี้ยงไก่
- ๖.๔ ปัญหาการบุกรุกที่สาธารณะประโยชน์
- ๖.๕ ปัญหาการกำจัดขยะมูลฝอย

ความต้องการด้านทรัพยากรธรรมชาติและสิ่งแวดล้อม

- ๕.๑ จัดให้มีเตาเผาขยะ
- ๕.๒ การจัดหาภาชนะรองรับขยะมูลฝอย
- ๕.๓ การกำจัดวัชพืชข้างถนนสายต่างๆ
- ๕.๔ การรณรงค์รักษาความสะอาดที่สาธารณะและที่อยู่อาศัยในวันสำคัญต่างๆ
- ๕.๕ การเผยแพร่ประชาสัมพันธ์ และรณรงค์ให้ความรู้แก่ประชาชนในการอนุรักษ์ทรัพยากรธรรมชาติและสิ่งแวดล้อม
- ๕.๖ การปลูกต้นไม้สองข้างทางตามแนวถนนหรือที่สาธารณะ
- ๕.๗ การรณรงค์ไม่ปล่อยน้ำเสียลงแม่น้ำลำคลอง

๕. ภารกิจ อำนาจหน้าที่ขององค์กรปกครองส่วนท้องถิ่น

การจัดทำแผนอัตรากำลังและการพัฒนาท้องถิ่นขององค์การบริหารส่วนตำบลโคกช้างนั้น ได้พิจารณาสรุปรูปแบบและกำหนดแนวทางการจัดทำแผนอัตรากำลังตามแผนพัฒนาท้องถิ่น ๕ ปี ประจำปี ๒๕๖๔ – ๒๕๖๖ ซึ่งได้กำหนดยุทธศาสตร์และแนวทางการพัฒนา ตามวิสัยทัศน์ของตำบลโคกช้าง คือ **“การบริหารก้าวหน้า รักษาสิ่งแวดล้อม พร้อมนำตามหลักธรรมาภิบาล สร้างสัมพันธ์ชุมชน อยู่บนพื้นฐานความพอเพียง”** ประกอบนโยบายการพัฒนาของผู้บริหาร โดยเน้นการพัฒนาคุณภาพผลผลิตทางการเกษตรและการแปรรูปรวมทั้งผลิตภัณฑ์ (เพื่อการบริโภคภายในประเทศและเพื่อการส่งออก) ยกกระดับคุณภาพชีวิต สร้างความปลอดภัยชีวิตและทรัพย์สิน การส่งเสริมการค้า การขยายโอกาสในการศึกษา และการเปลี่ยนแปลงด้านการบริหารเพื่อประโยชน์ของประชาชน ตลอดจนการสร้างความเข้มแข็งให้ชุมชนมีส่วนร่วมในกิจกรรมต่าง ๆ การร่วมคิด ร่วมแก้ไขปัญหาในหมู่บ้าน การพัฒนาโครงสร้างพื้นฐาน ให้เป็นไปตามความจำเป็นและเหมาะสมกับงบประมาณที่มีอยู่อย่างจำกัด การจัดลำดับความสำคัญของปัญหาเพื่อแก้ไขปัญหาให้ได้ทันต่อเหตุการณ์ที่เกิดขึ้น เพื่อให้ตำบลโคกช้างเป็นเมืองที่น่าอยู่ ตลอดไป สำหรับยุทธศาสตร์การพัฒนาของตำบลโคกช้าง ได้กำหนดไว้ ๕ ยุทธศาสตร์ ดังนี้

ยุทธศาสตร์ที่ ๑ การพัฒนาด้านการเมืองการบริหาร

- การพัฒนาด้านการเมืองการบริหารและการมีส่วนร่วมตามหลักธรรมาภิบาล
- การพัฒนาการให้บริการประชาชนอย่างมีประสิทธิภาพ

ยุทธศาสตร์ที่ ๒ การพัฒนาด้านความเข้มแข็งของชุมชนและเศรษฐกิจชุมชน

- พัฒนาคุณภาพชีวิตที่ดี แก้ไขปัญหาความยากจน ชุมชนมีความเข้มแข็งพึ่งตนเองได้
- ส่งเสริมการพัฒนาอาชีพการเพิ่มผลผลิตให้กับประชาชน

ยุทธศาสตร์ที่ ๓ การพัฒนาด้านการคมนาคมขนส่ง สาธารณูปโภค สาธารณูปการและสิ่งแวดล้อม

- มีโครงสร้างพื้นฐาน ระบบสาธารณูปโภคที่ดีและเกิดประโยชน์กับประชาชนอย่างสูงสุด
- มีการอนุรักษ์ ฟื้นฟู ทรัพยากรธรรมชาติและสิ่งแวดล้อมอย่างยั่งยืน

ยุทธศาสตร์ที่ ๔ การพัฒนาด้านการป้องกันบรรเทาสาธารณภัยและยาเสพติด

- เสริมสร้างความปลอดภัยในชีวิตและทรัพย์สิน การป้องกันและบรรเทาสาธารณภัย
- การแก้ไขปัญหา ยาเสพติดและนโยบายของรัฐ

ยุทธศาสตร์ที่ ๕ การพัฒนาด้านการศึกษา สาธารณสุข การกีฬา ภูมิปัญญาท้องถิ่น
ขนบธรรมเนียมและวัฒนธรรมท้องถิ่น

- การส่งเสริมการศึกษาของเด็กเยาวชนประชาชนอย่างทั่วถึง
- การส่งเสริมและสนับสนุนการระงับและป้องกันโรคติดต่อ และงานสาธารณสุข
- การให้ประชาชนมีสุขภาพอนามัยที่ดีและส่งเสริมการกีฬาของตำบล
- การสร้างความตระหนักการอนุรักษ์คุณค่าทางวัฒนธรรมและภูมิปัญญาท้องถิ่น

การวิเคราะห์ภารกิจ อำนาจหน้าที่ขององค์การบริหารส่วนตำบล ตามพระราชบัญญัติสภาตำบลและองค์การบริหารส่วนตำบล พ.ศ.๒๕๓๗ และตามพระราชบัญญัติกำหนดแผนและขั้นตอนการกระจายอำนาจให้องค์กรปกครองส่วนท้องถิ่น พ.ศ.๒๕๔๒ และกฎหมายอื่นที่เกี่ยวข้อง ทั้งนี้เพื่อให้ทราบว่ องค์การบริหารส่วนตำบล มีอำนาจหน้าที่ที่จะเข้าไปดำเนินการแก้ไขปัญหาในเขตพื้นที่ให้ตรงกับความต้องการของประชาชนได้อย่างไร โดยสามารถกำหนดแบ่งภารกิจได้ เป็น ๗ ด้าน ซึ่งภารกิจดังกล่าวถูกกำหนดอยู่ในพระราชบัญญัติสภาตำบลและองค์การบริหารส่วนตำบล พ.ศ.๒๕๓๗ และตามพระราชบัญญัติกำหนดแผนและขั้นตอนการกระจายอำนาจให้องค์กรปกครองส่วนท้องถิ่น พ.ศ.๒๕๔๒ ดังนี้

๑. ด้านโครงสร้างพื้นฐาน มีภารกิจที่เกี่ยวข้อง ดังนี้

- ๑) จัดให้มีและบำรุงรักษาทางน้ำและทางบก(มาตรา ๖๗(๑))
- ๒) ให้มีน้ำเพื่อการบริโภคและการเกษตร (มาตรา ๖๘ (๑))
- ๓) ให้มีและบำรุงการไฟฟ้าหรือแสงสว่าง (มาตรา ๖๘(๒))

๒. ด้านส่งเสริมคุณภาพชีวิต มีภารกิจที่เกี่ยวข้องดังนี้

- ๑) ส่งเสริมการพัฒนาสตรี เด็ก เยาวชน ผู้สูงอายุ และผู้พิการ (มาตรา ๖๗ (๖))
- ๒) ส่งเสริมกิจกรรมประชาคม การกีฬา การพักผ่อนหย่อนใจและสวนสาธารณะ (มาตรา ๖๘(๔))
- ๓) บำรุงและส่งเสริมการประกอบอาชีพของราษฎร (มาตรา ๖๘ (๗))

๓. ด้านการจัดระเบียบชุมชน สังคม และการรักษาความสงบเรียบร้อย ภารกิจที่เกี่ยวข้องดังนี้

- ๑) การป้องกันและบรรเทาสาธารณภัย (มาตรา ๖๘))
- ๒) การป้องกันโรคติดต่อ (มาตรา ๖๗) (๓)

๔. ด้านการวางแผน การส่งเสริมการลงทุน พาณิชยกรรมและการท่องเที่ยว มีภารกิจที่เกี่ยวข้อง ดังนี้

- ๑) ส่งเสริมให้มีอุตสาหกรรมในครอบครัว (มาตรา ๖๘ (๖))
- ๒) สนับสนุนส่งเสริมสถานที่ท่องเที่ยวในท้องถิ่น (มาตรา ๖๘ (๑๒))
- ๓) ให้มีและส่งเสริมกลุ่มเกษตรกร และกิจการสหกรณ์ (มาตรา ๖๘ (๕))

๕. ด้านการบริหารจัดการและการอนุรักษ์ทรัพยากรธรรมชาติและสิ่งแวดล้อม มีภารกิจที่เกี่ยวข้องดังนี้

- ๑) คุ้มครอง ดูแล และบำรุงรักษาทรัพยากรธรรมชาติและสิ่งแวดล้อม (มาตรา๖๗ (๗))
- ๒) รักษาความสะอาดและถนน ทางน้ำ ทางเดิน และที่สาธารณะรวมทั้งกำจัดขยะ มูลฝอยและสิ่งปฏิกูล (มาตรา ๖๗ (๒))

๖. ด้านศาสนา ศิลปวัฒนธรรม จารีตประเพณี ภูมิปัญญาท้องถิ่น มีภารกิจที่เกี่ยวข้อง ดังนี้

- ๑) บำรุงรักษาศิลปะ จารีตประเพณี ภูมิปัญญาท้องถิ่น และวัฒนธรรมอันดีของท้องถิ่น (มาตรา ๖๗ (๘))
- ๒) ส่งเสริมการศึกษา ศาสนา และวัฒนธรรม (มาตรา ๖๗ (๕))

๗. ด้านการบริหารจัดการและการสนับสนุนการปฏิบัติภารกิจของส่วนราชการ และองค์กรปกครองส่วนท้องถิ่น มีภารกิจที่เกี่ยวข้อง ดังนี้

- ๑) สนับสนุนองค์กรปกครองส่วนท้องถิ่นอื่นในการพัฒนาท้องถิ่น
- ๒) สนับสนุนให้คำปรึกษาการบริหารจัดการกองทุนหมู่บ้าน

ภารกิจทั้ง ๗ ด้านตามที่กฎหมายกำหนดให้อำนาจองค์การบริหารส่วนตำบลสามารถจะแก้ไขปัญหาขององค์การบริหารส่วนตำบลโคกช้าง ได้เป็นอย่างดี มีประสิทธิภาพและประสิทธิผล โดยคำนึงถึงความต้องการของประชาชน ในเขตพื้นที่ประกอบด้วย การดำเนินการ ขององค์การบริหารส่วนตำบลโคกช้าง จะต้องสอดคล้องกับพระราชบัญญัติกำหนดแผนและขั้นตอนการกระจายอำนาจให้แก่องค์กรปกครองส่วนท้องถิ่น พ.ศ. ๒๕๔๒ แผนพัฒนาเศรษฐกิจและสังคมแห่งชาติ แผนพัฒนาจังหวัด แผนพัฒนาอำเภอ แผนพัฒนาตำบล นโยบายของรัฐบาล และนโยบายของผู้บริหารองค์การบริหารส่วนตำบลโคกช้าง เป็นสำคัญ

การวิเคราะห์ศักยภาพเพื่อประเมินสถานภาพการพัฒนาของท้องถิ่นในปัจจุบัน เป็น การประเมินโดยวิเคราะห์ถึงโอกาสและภาวะคุกคามหรือข้อจำกัด อันเป็นสภาวะแวดล้อมภายนอกที่มีผลต่อการพัฒนาด้านต่างๆ ของท้องถิ่น รวมทั้งการวิเคราะห์จุดแข็ง จุดอ่อนของท้องถิ่น อันเป็นสภาวะแวดล้อมภายในท้องถิ่น ซึ่งทั้งหมดเป็นการประเมินสถานภาพของท้องถิ่นในปัจจุบัน โดยเป็นการตอบคำถามว่า “ปัจจุบันท้องถิ่นมีสถานภาพการพัฒนาอยู่จุดไหน” สำหรับใช้เป็นประโยชน์ในการกำหนดการดำเนินงานในอนาคตต่อไป ทั้งนี้ โดยใช้เทคนิค SWOT analysis การพิจารณาถึงปัจจัยภายใน ได้แก่จุดแข็ง (Strength - s) จุดอ่อน (Weak- W) และปัจจัยภายนอกได้แก่โอกาส (Opportunity-O) และอุปสรรค (Threat-T) เป็นเครื่องมือ

ปัจจัยภายใน

ประกอบด้วยปัจจัยด้านต่างๆ ที่ต้องนำมาพิจารณา

- » ด้านการบริหาร ได้แก่ การแบ่งส่วนราชการ การวางแผน การประสานงาน การมอบอำนาจ การกำกับดูแล เป็นต้น
- » ระเบียบ กฎหมาย
- » บุคลากร ได้แก่ อัตรากำลัง คุณภาพ วินัย ทักษะ ทักษะ ทักษะ เป็นต้น
- » งบประมาณ รวมทั้งความช่วยเหลือต่างๆ
- » ระบบฐานข้อมูล
- » การประสานงาน/การอำนวยความสะดวก/ความร่วมมือจากภาคส่วนที่เกี่ยวข้อง
- » ทรัพยากร เครื่องมือและอุปกรณ์ในการทำงาน

การวิเคราะห์จุดแข็ง (Strength =S) เป็นการพิจารณาปัจจัยภายในหน่วยงานมีส่วนดี ความเข้มแข็ง ความสามารถ ศักยภาพ ส่วนที่ส่งเสริมความสำเร็จซึ่งจะพิจารณา ในด้านต่าง ๆ

การวิเคราะห์จุดอ่อน (Weakness=w) เป็นการพิจารณาปัจจัยภายในหน่วยงาน มีส่วนเสีย ความอ่อนแอ ข้อจำกัด ความไม่พร้อม ซึ่งจะพิจารณาในด้านต่างๆ เช่นเดียวกับการวิเคราะห์จุดแข็ง

ปัจจัยภายนอก

ประกอบด้วย

- » ด้านการเมือง รวมถึงระดับความขัดแย้ง และกลุ่มผลประโยชน์
- » ด้านเศรษฐกิจ ได้แก่เศรษฐกิจในเขตพื้นที่ (เช่นผลผลิต รายได้ รายจ่าย การออม การลงทุน การใช้ที่ดิน แรงงาน) การเกษตรกรรม การพาณิชย์กรรม การคลัง
- » ด้านสังคม
- » นโยบายรัฐบาล/กฎหมาย
- » เทคโนโลยี

การวิเคราะห์โอกาส (Opportunity=O) เป็นการศึกษาสภาพแวดล้อมภายนอกว่ามีสภาพเป็นเช่นไร เหตุการณ์สถานการณ์ของโลก ของประเทศ ของจังหวัด และของอำเภอที่เกิดขึ้นจะส่งผลกระทบต่อท้องถิ่นอย่างไร มีการเปลี่ยนแปลงใดที่เป็นประโยชน์ หรือเป็นโอกาสอันดีต่อท้องถิ่น โดยจะต้องพิจารณาทั้งด้านเศรษฐกิจ สังคม การเมืองการปกครอง และเทคโนโลยี

การวิเคราะห์ปัญหาอุปสรรคหรือข้อจำกัด (Threat=T) เป็นการศึกษาสภาพแวดล้อมภายนอกที่เป็นอุปสรรคหรือภาวะคุกคาม ก่อให้เกิดผลเสียหรือเป็นข้อจำกัดต่อท้องถิ่น โดยจะต้องพิจารณาทั้งด้านเศรษฐกิจ สังคม การเมืองการปกครอง และเทคโนโลยี เช่นเดียวกับการวิเคราะห์โอกาส

ในการวิเคราะห์ Swot เชิงยุทธศาสตร์นั้น หน่วยหรือขอบเขตในการวิเคราะห์ ให้พิจารณาจากเขตการปกครองขององค์กรปกครองท้องถิ่นเป็นหลัก ดังนั้นสิ่งต่างๆ ที่เป็นประเด็นที่ปรากฏหรือมีอยู่ในเขตการปกครองขององค์กรปกครองส่วนท้องถิ่น จะถือว่าเป็นปัจจัยภายในที่ใช้ในการวิเคราะห์ ส่วนประเด็นที่ปรากฏหรือมีอยู่นอกเขตการปกครองขององค์กรปกครองส่วนท้องถิ่นจะถือว่าเป็นปัจจัยภายนอก

การวิเคราะห์ศักยภาพการพัฒนาตามหลัก SWOT ขององค์การบริหารส่วนตำบลโคกช้าง เป็นรายด้านตามยุทธศาสตร์ พบว่า

๑. ด้านโครงสร้างพื้นฐาน

จุดแข็ง (Strength = S)

- ๑.๑ มีเส้นทางในการคมนาคมทั่วถึงในหมู่บ้านสามารถเชื่อมต่อกันได้
- ๑.๒ มีแหล่งน้ำสำหรับไว้ใช้ในการเกษตร
- ๑.๓ มีระบบน้ำประปาไว้สำหรับอุปโภคบริโภค
- ๑.๔ มีไฟฟ้า ในการอำนวยความสะดวกต่อการดำรงชีวิต

จุดอ่อน (Weakness = W)

- ๑.๑ การคมนาคมขนส่งระหว่างหมู่บ้านไม่สะดวก ถนนเป็นถนนดิน ถนนลูกรัง และมีสภาพเป็นหลุมบ่อ ทำให้ไม่สะดวกโดยเฉพาะช่วงฤดูฝน
- ๑.๒ ปัญหาการมีโทรศัพท์สาธารณะไม่ครอบคลุมทั้งพื้นที่ในตำบล
- ๑.๓ ไฟฟ้าสาธารณะไม่เพียงพอ
- ๑.๔ ปัญหาน้ำเพื่อการอุปโภคและบริโภค เนื่องจากน้ำที่เขี่ยยังสะอาดไม่พอ

โอกาส (Opportunity = O)

- ๑.๑ พระราชบัญญัติกำหนดแผนและขั้นตอนการกระจายอำนาจให้แก่องค์กรปกครองส่วนท้องถิ่นมีหน้าที่ในการจัดระบบบริการสาธารณะ เพื่อประโยชน์ของประชาชนในท้องถิ่น โดยที่หน่วยงานส่วนกลางและส่วนภูมิภาค ส่งเสริมและสนับสนุนการถ่ายโอนภารกิจให้แก่อบต.
- ๑.๒ หน่วยงานอื่น ๆ เช่น กรมส่งเสริมการปกครองส่วนท้องถิ่น องค์กรบริหารส่วนจังหวัด กรมทางหลวงชนบทให้ การสนับสนุนงบประมาณในเส้นทางสายหลักที่ต้องใช้งบประมาณจำนวนมากอย่างต่อเนื่อง และงบประมาณในด้านโครงสร้างอื่น ๆ

อุปสรรค หรือข้อจำกัด (Threat = T)

- ๑.๑ ในการพัฒนาด้านโครงสร้างพื้นฐานต้องใช้งบประมาณจำนวนมาก และขั้นตอนการจัดสรรงบประมาณใช้ระยะเวลาดำเนินการค่อนข้างนาน

๒. ด้านเศรษฐกิจ

จุดแข็ง (Strength = S)

- ๑.๑ ตำบลโคกช้างมีพื้นที่ ที่มีศักยภาพในการผลิตอาหาร ผลผลิตทางการเกษตร พื้นที่ที่มีความอุดมสมบูรณ์และเหมาะสมอย่างยิ่งในการเพาะปลูกข้าว
- ๑.๒ มีระบบชลประทานทั่วถึง สามารถพัฒนาไปสู่เกษตร อุตสาหกรรมและเกษตรปลอดภัยสามารถสร้างรายได้และเพิ่มมูลค่าผลิตผลทางการเกษตรที่มีจำนวนมากในจังหวัดสุพรรณบุรี

จุดอ่อน (Weakness = W)

- ๑.๑ พื้นฐานทางเศรษฐกิจส่วนใหญ่อยู่ในภาคการเกษตร โดยเน้นแบบเชิงเดี่ยว จึงทำให้ส่งผลการผลิตและกลไกการตลาด
- ๑.๒ แหล่งน้ำเพื่อใช้ในการเกษตรไม่เพียงพอต่อพื้นที่ทำการเกษตร ระบบชลประทานไม่ครอบคลุมในพื้นที่ การบริหารจัดการน้ำยังไม่เพียงพอ
- ๑.๓ พื้นที่ตำบลโคกช้างบางส่วนเป็นที่ราบลุ่มต่ำ ประสบปัญหาน้ำท่วมขังในฤดูฝนทำให้พืชผลทางการเกษตรได้รับความเสียหาย
- ๑.๔ ระยะทางของพื้นที่เพาะปลูกพืชกันดารและห่างไกลจากตลาด ทำให้ราคาตกต่ำ ส่งผลกระทบต่อประชาชนมีรายได้ไม่แน่นอน
- ๑.๕ กิจกรรมภาคการเกษตรโดยรวมยังใช้สารเคมีเกินความจำเป็นและก่อให้เกิดผลกระทบต่อทรัพยากรธรรมชาติและสิ่งแวดล้อมและสุขภาพของประชาชน

โอกาส (Opportunity = O)

- ๑.๑ นโยบายของรัฐบาล ให้ความสำคัญกับการแก้ไข ปัญหาความยากจนและเศรษฐกิจในชุมชน/ครัวเรือน
- ๑.๒ รัฐบาลให้ความสำคัญกับการเตรียมความพร้อมเพื่อรองรับประชาคมอาเซียน (AEC)

- ๑.๓ รัฐบาลให้ความสำคัญกับการลงทุนด้านขนส่งเพื่อกระตุ้นเศรษฐกิจและบรรเทาปัญหาวิกฤติเศรษฐกิจ
- ๑.๔ การขนส่งทางถนนมีบทบาทสำคัญต่อเศรษฐกิจของประเทศ
- ๑.๕ ยุทธศาสตร์การพัฒนาจังหวัดสุพรรณบุรีที่ส่งเสริมการท่องเที่ยว ,สนับสนุนด้านการเกษตรยั่งยืน,เมืองแห่งวัฒนธรรม,วิถีเศรษฐกิจพอเพียงและภูมิปัญญา การศึกษามาตรฐานสากล

อุปสรรค หรือข้อจำกัด (Threat = T)

- ๑.๑ การแก้ไขปัญหาด้านเศรษฐกิจเป็นปัญหาที่ต้องได้รับความร่วมมือจากหลายภาคส่วนอย่างจริงจังและต่อเนื่อง
- ๑.๒ ภัยธรรมชาติที่ไม่สามารถป้องกันได้ มีผลกระทบทำให้ผลผลิตที่ได้ไม่คงที่และเกิดภาวะขาดทุนสูง
- ๑.๓ สภาวะเศรษฐกิจปัจจุบันทำให้การจัดสรรงบประมาณมีแนวโน้มลดลง ไม่เพียงพอต่อการพัฒนาท้องถิ่น
- ๑.๔ ปุ๋ยและยากำจัดแมลงและวัชพืชยังต้องซื้อจากร้านค้าในราคาสูง ไม่มีการส่งเสริมและสนับสนุนให้เกษตรกร
- ๑.๕ ขาดการสนับสนุนและส่งเสริมให้หลีกเลี่ยงการใช้สารเคมีที่เป็นอันตรายต่อผู้ใช้และสารตกค้างในผลผลิต
- ๑.๖ ประชาชนขาดแหล่งเงินทุนในการสนับสนุนในการประกอบอาชีพเกษตรกรรม

๓. ด้านสังคม – การศึกษา

จุดแข็ง (Strength = S)

- ๑.๑ ชุมชนมีวัฒนธรรม ประเพณี วิถีชีวิต และภูมิปัญญาท้องถิ่นที่เป็นเอกลักษณ์
- ๑.๒ ตำบลโคกช้างเป็นตำบลที่มีความสงบ ร่มเย็น ประชาชนอยู่กันด้วยความผาสุก ไม่มีปัญหาอาชญากรรมที่รุนแรง
- ๑.๓ ประชาชนส่วนใหญ่ให้ความสำคัญกับการศึกษาของลูกหลาน
- ๑.๔ บุคลากรในองค์กรมีการพัฒนาส่งเสริมให้มีการศึกษาสูงขึ้น ทำให้นำกลับมาพัฒนาท้องถิ่นในอนาคตได้
- ๑.๕ องค์กรมีแผนการฝึกอบรมบุคลากรที่เหมาะสมกับตำแหน่งเพื่อนำความรู้มาพัฒนาท้องถิ่นได้

จุดอ่อน (Weakness = W)

- ๑.๑ มีการรักษาความปลอดภัยในชีวิตและทรัพย์สินของประชาชนยังไม่ดีเท่าที่ควร
- ๑.๒ บางหมู่บ้านยังขาดความเข้มแข็ง และขาดความสามัคคี
- ๑.๓ เยาวชนที่มีฐานะยากจน ขาดโอกาสในการศึกษา และการศึกษานอกระบบ
- ๑.๔ ปัจจุบันวัยรุ่น หรือเยาวชน มักจะมีการมั่วสุมกัน
- ๑.๕ การป้องกันโรคติดต่อ ยุงลาย โรคเอดส์ และสุขอนามัยของประชาชน

ขาดความต่อเนื่อง

- ๑.๖ การจัดเก็บข้อมูล จปฐ. ที่ได้รับ ยังขาดประสิทธิภาพและความน่าเชื่อถือ ไม่อยู่บนพื้นฐานของความจริง

โอกาส (Opportunity = O)

- ๑.๑ การแก้ไขปัญหาความยากจนเป็นยุทธศาสตร์การพัฒนาระดับชาติที่รัฐบาลส่งเสริม และเป็นยุทธศาสตร์การพัฒนาของจังหวัด โอกาสที่จะได้รับการสนับสนุนจึงมีมาก
- ๑.๒ องค์กรปกครองส่วนท้องถิ่น และหน่วยงานของรัฐที่เกี่ยวข้องได้เข้ามามีส่วนร่วมในการพัฒนา ชุมชน หมู่บ้าน ส่งเสริมคุณภาพชีวิต ให้กับประชาชน
- ๑.๓ ในพื้นที่ตำบลโคกช้างมีโรงเรียนระดับมัธยมรองรับการศึกษาของเยาวชน

อุปสรรค หรือข้อจำกัด (Threat = T)

- ๑.๑ ประชาชนมีการแบ่งแยกเป็นกลุ่ม เป็นคณะมากขึ้น มีความขัดแย้ง ขาดความสามัคคีกัน ทำให้ยากต่อการพัฒนาหรือการมีส่วนร่วมกันในพื้นที่
- ๑.๒ การแก้ไขปัญหาความยากจน เป็นการแก้ปัญหาที่ต้องอาศัยความร่วมมือจากหลาย ๆ ภาคส่วนที่จะต้องประสานความร่วมมือกัน จึงจะเกิดผลสัมฤทธิ์
- ๑.๓ ประชาชนขาดความรู้ความเข้าใจในอำนาจหน้าที่ บทบาท ขององค์กรปกครองส่วนท้องถิ่น ทำให้ขาดความร่วมมือในการพัฒนาต่าง ๆ

๔. ด้านการเมือง - การบริหาร

จุดแข็ง (Strength = S)

- ๑.๑ มีโครงสร้างและการบริหารงานที่ไม่ซับซ้อน มีหน่วยงานที่รับผิดชอบครอบคลุมกลุ่มทั้งภารกิจหลักและภารกิจสนับสนุนที่ชัดเจน ทำให้มีความคล่องตัวในการบริหารงานและแก้ไขปัญหาความเดือดร้อนของประชาชน
- ๑.๒ มีระเบียบขั้นตอนและมาตรฐานการปฏิบัติที่ชัดเจน
- ๑.๓ ผู้บริหารองค์การบริหารส่วนตำบลโคกช้างมีวิสัยทัศน์และนโยบายการพัฒนาด้านโครงสร้างพื้นฐานที่กว้างไกล เพื่อรองรับการเจริญเติบโต
- ๑.๔ บุคลากรมีการพัฒนาส่งเสริมให้มีการศึกษาสูงขึ้น ทำให้นำกลับมาพัฒนาท้องถิ่นในอนาคตได้
- ๑.๕ บุคลากรในองค์กรจบการศึกษาระดับปริญญาตรีและปริญญาโท กว่า ๑๐ คน ได้นำความรู้ความสามารถมาพัฒนาท้องถิ่นและเป็นกำลังสำคัญในอนาคต
- ๑.๖ มีแผนการฝึกอบรมบุคลากรที่เหมาะสมกับตำแหน่งเพื่อให้นำความรู้มาพัฒนาท้องถิ่นได้
- ๑.๗ บุคลากรมีความรู้ ความสามารถและประสบการณ์ มีการสร้างสมความรู้เป็นเวลานานด้านการทำงาน
- ๑.๘ บุคลากรมีความผูกพันกับองค์กรสูง ทำให้เกิดการทุ่มเทกับงานและมีการบริหารงานอย่างต่อเนื่อง

จุดอ่อน (Weakness = W)

- ๑.๒ รายได้และงบประมาณไม่เพียงพอแก่การพัฒนา
- ๑.๒ ระบบการทำงานในสายงานไม่ชัดเจน ทำให้บุคลากรในสายงานต่างๆ ไม่ได้
รับการสนับสนุนอย่างเหมาะสม
- ๑.๓ บุคลากรขาดแรงจูงใจในการทำงาน
- ๑.๔ ผู้บริหารยึดหลักอุปถัมภ์มากกว่าคุณธรรม ในอนาคตอาจทำให้ขาดแคลน
บุคลากรที่มีความรู้ ความสามารถและทักษะในการทำงาน

โอกาส (Opportunity = O)

- ๑.๑ ยุทธศาสตร์การพัฒนาด้านการเมือง การบริหารราชการที่ดี เป็น
ยุทธศาสตร์ที่รัฐบาลส่งเสริม และเป็นยุทธศาสตร์การพัฒนาของจังหวัด
- ๑.๒ กรมส่งเสริมการปกครองท้องถิ่นกำหนดแผนพัฒนาการฝึกอบรมในแต่ละ
ตำแหน่งงานอย่างต่อเนื่องเพื่อเป็นการพัฒนาบุคลากร

อุปสรรค หรือข้อจำกัด (Threat = T)

- ๑.๑ ประชาชนส่วนใหญ่ขาดความรู้ความเข้าใจ เกี่ยวกับงานและกิจกรรมของ
องค์การบริหารส่วนตำบล ทำให้ขาดความร่วมมือในการมีส่วนร่วมของ
ประชาชนกับองค์การ
- ๑.๒ เกิดการโยกย้ายที่ทำงาน และการเปลี่ยนสายงาน ทำให้การทำงานขาด
ความต่อเนื่อง

๕. ด้านทรัพยากรธรรมชาติและสิ่งแวดล้อม**จุดแข็ง (Strength = S)**

- ๑.๑ ผู้บริหารองค์การบริหารส่วนตำบลโคกช้างมีวิสัยทัศน์และนโยบายการ
พัฒนาแหล่งน้ำธรรมชาติ และแหล่งน้ำที่สร้างขึ้น
- ๑.๒ องค์การบริหารส่วนตำบลโคกช้างมีทรัพยากรธรรมชาติและสิ่งแวดล้อมที่
สมบูรณ์ และได้รับการพัฒนาแหล่งน้ำอย่างต่อเนื่อง
- ๑.๓ ประชาชนให้ความร่วมมือในการอนุรักษ์และพัฒนาแหล่งน้ำธรรมชาติ
ตลอดจนอนุรักษ์สิ่งแวดล้อม

จุดอ่อน (Weakness = W)

- ๑.๑ การขยายพื้นที่ทางการเกษตรมีผลกระทบต่อทรัพยากรธรรมชาติ
- ๑.๒ การปลูกพืชเชิงเดี่ยวของเกษตรกรทำให้เกิดปัญหาเรื่องดินและน้ำ และ
ปัญหาจากการใช้สารเคมี
- ๑.๓ ฝุ่นละอองข้าวฟ่างกระจาย

โอกาส (Opportunity = O)

- ๑.๑ หน่วยงานของรัฐที่เกี่ยวข้องส่งเสริมและให้คำแนะนำการทำการเกษตรแบบ
ผสมผสานแก่เกษตรกร

อุปสรรค หรือข้อจำกัด (Threat = T)

- ๑.๑ ประชาชนบางส่วนขาดความรู้ความเข้าใจ และขาดจิตสำนึกในการอนุรักษ์
สิ่งแวดล้อม และการหวงแหนทรัพยากรธรรมชาติ

๑.๒ หน่วยงานของรัฐที่เกี่ยวข้องส่งเสริมและให้คำแนะนำการทำการเกษตรแบบผสมผสานแก่เกษตรกร

๖. ภารกิจหลัก และภารกิจรอง ที่องค์กรปกครองส่วนท้องถิ่นจะดำเนินการ

องค์การบริหารส่วนตำบลโคกช้าง มีภารกิจหลักและภารกิจรองที่ต้องดำเนินการ ดังนี้

ภารกิจหลัก

๑. การพัฒนาโครงสร้างพื้นฐาน
๒. การพัฒนาสิ่งแวดล้อมและทรัพยากรธรรมชาติ
๓. การดูแลคุณภาพชีวิตของประชาชน
๔. การพัฒนาการเมืองและการบริหาร
๕. การส่งเสริมการพัฒนาสตรี เด็ก คนพิการ และผู้สูงอายุ
๖. การป้องกัน ปราบปรามยาเสพติดและฟื้นฟูผู้ติดยาเสพติด
๗. การส่งเสริมการเกษตรและอาชีพให้แก่ประชาชน
๘. ด้านการจัดระเบียบชุมชน สังคม และการรักษาความสงบเรียบร้อย
๙. ด้านการสังคมสงเคราะห์และการพัฒนาคุณภาพชีวิต เด็ก เยาวชน คนชรา และด้อยโอกาส

ภารกิจรอง

๑. การฟื้นฟูวัฒนธรรมและส่งเสริมประเพณีท้องถิ่น
๒. การส่งเสริมการเกษตรและอาชีพให้แก่ประชาชน การสนับสนุนและส่งเสริมอุตสาหกรรมในครัวเรือน
๓. การป้องกันและบรรเทาสาธารณภัย
๔. การคุ้มครองดูแลและรักษาทรัพย์สินอันเป็นสาธารณะสมบัติของแผ่นดิน
๕. การบำรุงรักษาศิลปะ จารีตประเพณี ภูมิปัญญาท้องถิ่น และวัฒนธรรมอันดีงามของท้องถิ่น

๗. สรุปปัญหาและแนวทางในการกำหนดโครงสร้างส่วนราชการและกรอบอัตรากำลัง

องค์การบริหารส่วนตำบลโคกช้าง โดยความเห็นชอบของคณะกรรมการกลางพนักงานส่วนตำบล (ก.อบต.) กำหนดให้เป็นองค์การบริหารส่วนตำบลขนาดกลาง โดยกำหนดโครงสร้างการแบ่งส่วนราชการออกเป็น ๕ ส่วน ได้แก่ สำนักปลัด, กองคลัง, กองช่าง, กองสาธารณสุขและสิ่งแวดล้อม และกองการศึกษา ศาสนาและวัฒนธรรม โดยกรอบอัตรากำลัง จำนวนทั้งสิ้น ๒๙ อัตรา

องค์การบริหารส่วนตำบลโคกช้าง กำหนดโครงสร้างการแบ่งส่วนราชการออกเป็น ๕ ส่วนราชการ ได้แก่

- ๑) สำนักปลัด
- ๒) กองคลัง
- ๓) กองช่าง
- ๔) กองสาธารณสุขและสิ่งแวดล้อม
- ๕) กองการศึกษา ศาสนาและวัฒนธรรม

ทั้งนี้ ได้กำหนดกรอบอัตรากำลังข้าราชการหรือพนักงานท้องถิ่น จำนวนทั้งสิ้น ๑๘ อัตรา ข้าราชการครูและบุคลากรทางการศึกษา จำนวน ๑ อัตรา ลูกจ้างประจำ จำนวน ๒ อัตรา พนักงานจ้างตามภารกิจ จำนวน ๗ อัตรา พนักงานจ้างทั่วไป จำนวน ๑ อัตรา รวมกำหนดตำแหน่งเกี่ยวกับบุคลากรทั้งสิ้น จำนวน ๒๙ อัตรา

๘. โครงสร้างการกำหนดส่วนราชการ

จากสภาพปัญหาขององค์การบริหารส่วนตำบลโคกช้าง ทำให้มีภารกิจ อำนาจหน้าที่ที่ต้องดำเนินการแก้ไขปัญหาดังกล่าวภายใต้อำนาจหน้าที่ที่กำหนดไว้ในพระราชบัญญัติสภาตำบลและองค์การบริหารส่วนตำบล พ.ศ. ๒๕๓๗ และที่แก้ไขเพิ่มเติมจนถึงฉบับปัจจุบัน และตามพระราชบัญญัติกำหนดแผนและขั้นตอนการกระจายอำนาจให้แก่องค์กรปกครองส่วนท้องถิ่น พ.ศ. ๒๕๔๒ โดยมีการกำหนดโครงสร้างส่วนราชการ ดังนี้

๘.๑ โครงสร้าง องค์การบริหารส่วนตำบลโคกช้าง ได้กำหนดภารกิจหลักและภารกิจรองที่จะดำเนินการดังกล่าว โดยกำหนดตำแหน่งของพนักงานส่วนตำบลให้ตรงกับภารกิจ และในระยะแรกการกำหนดโครงสร้างส่วนราชการที่จะรองรับการดำเนินการตามภารกิจนั้น อาจกำหนดเป็นภารกิจอยู่ในรูปของงาน และในระยะต่อไป เมื่อมีการดำเนินการตามภารกิจนั้น และองค์การบริหารส่วนตำบลพิจารณาเห็นว่า ภารกิจนั้นมีปริมาณงานมากพอที่จะพิจารณาตั้งเป็นส่วนต่อไป โดยเริ่มแรกกำหนดโครงสร้างไว้ ดังนี้

โครงสร้างตามแผนอัตรากำลังปัจจุบัน	โครงสร้างตามแผนอัตรากำลังใหม่	หมายเหตุ
<p>๑. สำนักปลัด</p> <ul style="list-style-type: none"> - งานบริหารทั่วไป - งานบริหารงานบุคคล - งานกิจการสภา อบต. - งานนโยบายและแผน - งานกฎหมายและคดี - งานสังคมสงเคราะห์ - งานป้องกันและบรรเทาสาธารณภัย - งานส่งเสริมการท่องเที่ยว - งานส่งเสริมการเกษตร <p>๒. กองคลัง</p> <ul style="list-style-type: none"> - งานการเงิน - งานการบัญชี - งานพัฒนาและจัดเก็บรายได้ - งานทะเบียน ทรัพย์สินและพัสดุ - งานธุรการ <p>๓. กองช่าง</p> <ul style="list-style-type: none"> - งานก่อสร้าง - งานออกแบบและควบคุมอาคาร - งานประสานสาธารณสุขปโมค - งานธุรการ <p>๔. กองสาธารณสุขและสิ่งแวดล้อม</p> <ul style="list-style-type: none"> - งานอนามัยและสิ่งแวดล้อม - งานส่งเสริมสุขภาพและสาธารณสุข - งานรักษาความสะอาด - งานธุรการ <p>๕. กองการศึกษา ศาสนาและวัฒนธรรม</p> <ul style="list-style-type: none"> - งานบริหารการศึกษา - งานส่งเสริมการศึกษาศาสนาและวัฒนธรรม - งานกิจการโรงเรียน - งานศูนย์พัฒนาเด็กเล็ก - งานธุรการ 	<p>๑. สำนักปลัด</p> <ul style="list-style-type: none"> - งานบริหารทั่วไป - งานการเจ้าหน้าที่ - งานกิจการสภา อบต. - งานกฎหมายและคดี - งานนโยบายและแผน - งานสังคมสงเคราะห์ - งานป้องกันและบรรเทาสาธารณภัย - งานส่งเสริมการท่องเที่ยว - งานส่งเสริมการเกษตร <p>๒. กองคลัง</p> <ul style="list-style-type: none"> - งานการเงิน - งานการบัญชี - งานพัฒนาและจัดเก็บรายได้ - งานทะเบียน ทรัพย์สินและพัสดุ <p>๓. กองช่าง</p> <ul style="list-style-type: none"> - งานก่อสร้าง - งานออกแบบและควบคุมอาคาร - งานประสานสาธารณสุขปโมค <p>๔. กองสาธารณสุขและสิ่งแวดล้อม</p> <ul style="list-style-type: none"> - งานส่งเสริมสุขภาพและสาธารณสุข - งานอนามัยและสิ่งแวดล้อม - งานบริการการแพทย์ฉุกเฉิน <p>๕. กองการศึกษา ศาสนาและวัฒนธรรม</p> <ul style="list-style-type: none"> - งานบริหารการศึกษา - งานส่งเสริมการศึกษาศาสนาและวัฒนธรรม - งานกิจการโรงเรียน - งานศูนย์พัฒนาเด็กเล็ก <p>๖. หน่วยตรวจสอบภายใน</p> <ul style="list-style-type: none"> - งานตรวจสอบภายใน 	

๘.๒ การวิเคราะห์การกำหนดตำแหน่ง

ให้องค์การบริหารส่วนตำบลโคกช้าง วิเคราะห์การกำหนดตำแหน่งจากภารกิจที่จะดำเนินการในแต่ละส่วนราชการในอนาคต ๓ ปี ซึ่งเป็นตัวสะท้อนให้เห็นว่าปริมาณงานในแต่ละส่วนราชการมีเท่าใด เพื่อนำมาวิเคราะห์ว่าจะใช้ตำแหน่งใด จำนวนเท่าใด ในส่วนราชการใด ในระยะเวลา ๓ ปี ข้างหน้า จึงจะเหมาะสมกับภารกิจ และปริมาณงาน และเพื่อให้คุ้มค่าต่อการใช้จ่ายงบประมาณ ขององค์กรปกครองส่วนท้องถิ่น และเพื่อให้การบริหารงานขององค์กรปกครองส่วนท้องถิ่นเป็นไปอย่างมีประสิทธิภาพ ประสิทธิผล โดยนำผลการวิเคราะห์ตำแหน่งมากรอกข้อมูลลงในกรอบอัตรากำลัง ๓ ปี ดังนี้

กรอบอัตรากำลัง ๓ ปี ระหว่างปี ๒๕๖๔ - ๒๕๖๖

ส่วนราชการ	กรอบอัตรากำลังเดิม	อัตรากำลังที่คาดว่าจะต้อง ใช้ในช่วงระยะเวลา ๓ ปี ข้างหน้า			เพิ่ม / ลด			หมายเหตุ
		๒๕๖๔	๒๕๖๕	๒๕๖๖	๒๕๖๔	๒๕๖๕	๒๕๖๖	
ปลัด อบต.(นักบริหารงานท้องถิ่น ระดับต้น)	๑	๑	๑	๑	-	-	-	
รองปลัด อบต.(นักบริหารงานท้องถิ่น ระดับต้น)	๑	๑	๑	๑	-	-	-	
นักวิชาการตรวจสอบภายใน (ปก./ชก.)	-	๑	๑	๑	-	-	-	กำหนดเพิ่ม
สำนักปลัด (๐๑)								
หัวหน้าสำนักปลัด (นักบริหารงานทั่วไป ระดับต้น)	๑	๑	๑	๑	-	-	-	
นักทรัพยากรบุคคล (ปก./ชก.)	๑	๑	๑	๑	-	-	-	
นักวิเคราะห์นโยบายและแผน (ปก./ชก.)	๑	๑	๑	๑	-	-	-	
นักจัดการงานทั่วไป (ปก./ชก.)	๑	๑	๑	๑	-	-	-	
นักพัฒนาชุมชน (ปก./ชก.)	๑	๑	๑	๑	-	-	-	
เจ้าพนักงานธุรการ (ปง./ชง.)	๑	๑	๑	๑	-	-	-	
ลูกจ้างประจำ								
นักการ	๑	๑	๑	๑	-	-	-	
พนักงานจ้างตามภารกิจ								
พนักงานขับรถยนต์	๑	๑	๑	๑	-	-	-	
พนักงานจ้างทั่วไป								
คนงานทั่วไป	๑	๑	๑	๑	-	-	-	ว่าง
รวม	๑๑	๑๒	๑๒	๑๒	-	-	-	
กองคลัง (๐๔)								
ผู้อำนวยการกองคลัง (นักบริหารงานการคลัง ระดับต้น)	๑	๑	๑	๑	-	-	-	ว่าง
เจ้าพนักงานการเงินและบัญชี (ปง./ชง.)	๑	๑	๑	๑	-	-	-	
เจ้าพนักงานพัสดุ (ปง./ชง.)	๑	๑	๑	๑	-	-	-	
ลูกจ้างประจำ								
นักวิชาการจัดเก็บรายได้	๑	๑	๑	๑	-	-	-	

กรอบอัตรากำลัง ๓ ปี ระหว่างปี ๒๕๖๔ - ๒๕๖๖

ส่วนราชการ	กรอบ อัตรากำลังเดิม	อัตราตำแหน่งที่คาดว่าจะต้องใช้ในช่วงระยะเวลา ๓ ปี ข้างหน้า			เพิ่ม / ลด			หมายเหตุ
		๒๕๖๔	๒๕๖๕	๒๕๖๖	๒๕๖๔	๒๕๖๕	๒๕๖๖	
พนักงานจ้างตามภารกิจ								
ผู้ช่วยเจ้าพนักงานการเงินและบัญชี	๑	๑	๑	๑	-	-	-	ว่างเดิม
ผู้ช่วยเจ้าพนักงานธุรการ	๑	๑	๑	๑	-	-	-	
ผู้ช่วยเจ้าพนักงานพัสดุ	๑	๑	๑	๑				
รวม	๗	๗	๗	๗	-	-	-	
กองช่าง (๐๕)								
ผู้อำนวยการกองช่าง (นักบริหารงานช่าง ระดับต้น)	๑	๑	๑	๑	-	-	-	ว่างเดิม
นายช่างโยธา (ปง./ชง.)	๑	๑	๑	๑	-	-	-	
นายช่างโยธา (ปง./ชง.)	๑	๑	๑	๑	-	-	-	ว่างเดิม
พนักงานจ้างตามภารกิจ								
ผู้ช่วยเจ้าพนักงานธุรการ	๑	๑	๑	๑	-	-	-	
รวม	๔	๔	๔	๔	-	-	-	
กองสาธารณสุขและสิ่งแวดล้อม (๐๖)								
ผู้อำนวยการกองสาธารณสุขและสิ่งแวดล้อม (นักบริหารงานสาธารณสุขและสิ่งแวดล้อม ระดับต้น)	๑	๑	๑	๑	-	-	-	ว่างเดิม
นักวิชาการสาธารณสุข	๑	๑	๑	๑	-	-	-	
พนักงานจ้างตามภารกิจ								
ผู้ช่วยเจ้าพนักงานธุรการ	๑	๑	๑	๑	-	-	-	
รวม	๓	๓	๓	๓	-	-	-	
กองการศึกษา ศาสนาและวัฒนธรรม (๐๘)								
ผู้อำนวยการกองการศึกษา ศาสนาและ วัฒนธรรม (นักบริหารงานการศึกษา ระดับต้น)	๑	๑	๑	๑	-	-	-	ว่างเดิม
นักวิชาการศึกษา (ปก./ชก.)	๑	๑	๑	๑	-	-	-	
ครู อื่นดับ คศ.๑	๑	๑	๑	๑	-	-	-	
พนักงานจ้างตามภารกิจ								
ผู้ช่วยเจ้าพนักงานธุรการ	๑	๑	๑	๑	-	-	-	
พนักงานจ้างทั่วไป								
ผู้ดูแลเด็ก (ทั่วไป)	๑	๑	๑	๑				
รวม	๕	๕	๕	๕	-	-	-	
รวมทั้งสิ้น	๓๐	๓๑	๓๑	๓๑	-	-	-	

๙. ภาระค่าใช้จ่ายเกี่ยวกับเงินเดือนและประโยชน์ตอบแทนอื่น

ลำดับ	ชื่อสายงาน	ระดับตำแหน่ง	จำนวนทั้งหมด	จำนวนที่มีอยู่ปัจจุบัน			อัตราตำแหน่งที่คาดว่าจะต้องใช้เวลา ๓ ปีข้างหน้า			อัตรากำลังคนเพิ่ม / ลด			ภาระค่าใช้จ่ายที่เพิ่มขึ้น (๓)			ค่าใช้จ่ายรวม (๔)			หมายเหตุ
				จำนวน (คน)	เงินเดือน (๑)	เงินประจำตำแหน่ง (๒)	๒๕๖๔	๒๖๖๕	๒๕๖๖	๒๕๖๔	๒๕๖๕	๒๕๖๖	๒๕๖๔	๒๕๖๕	๒๕๖๖	๒๕๖๔	๒๕๖๕	๒๕๖๖	
๑	ปลัดอบต. (นักบริหารงานท้องถิ่น)	ต้น	๑	๑	๕๘๔,๘๘๐	๔๘,๐๐๐	๑	๑	๑	-	-	-	๑๗,๑๖๐	๒๖,๔๐๐	๒๐,๖๔๐	๖๕๐,๐๔๐	๖๗๖,๔๔๐	๖๙๗,๐๘๐	
๒	รองปลัด อบต. (นักบริหารงานท้องถิ่น)	ต้น	๑	๑	๔๐๑,๙๔๐	๕๒,๐๐๐	๑	๑	๑	-	-	-	๑๕,๐๖๐	๑๕,๐๖๐	๑๕,๐๖๐	๔๕๙,๐๐๐	๔๗๔,๐๖๐	๔๘๙,๑๒๐	
สำนักปลัดองค์การบริหารส่วนตำบล (๑๑)																			
๓	หัวหน้าสำนักปลัดองค์การบริหารส่วนตำบล (นักบริหารงานทั่วไป)	ต้น	๑	๑	๓๙๖,๐๐๐	๔๒,๐๐๐	๑	๑	๑	-	-	-	๑๓,๓๒๐	๑๓,๓๒๐	๑๓,๐๘๐	๔๕๑,๓๒๐	๔๖๔,๖๔๐	๔๗๗,๗๒๐	
๔	นักทรัพยากรบุคคล	ชก.	๑	๑	๓๕๖,๑๖๐	-	๑	๑	๑	-	-	-	๑๓,๓๒๐	๑๓,๐๘๐	๑๓,๔๔๐	๓๖๙,๔๘๐	๓๘๒,๕๖๐	๓๙๖,๐๐๐	
๕	นักวิเคราะห์นโยบายและแผน	ชก.	๑	๑	๓๗๖,๐๘๐	-	๑	๑	๑	-	-	-	๑๓,๓๒๐	๑๓,๓๒๐	๑๓,๔๔๐	๓๘๙,๔๐๐	๔๐๒,๗๒๐	๔๑๖,๑๖๐	
๖	นักจัดการงานทั่วไป	ชก.	๑	๑	๓๓๖,๓๖๐	-	๑	๑	๑	-	-	-	๑๒,๙๖๐	๑๓,๓๒๐	๑๓,๔๔๐	๓๔๙,๓๒๐	๓๖๒,๖๔๐	๓๗๖,๐๘๐	
๗	นักพัฒนาชุมชน	ชก.	๑	๑	๓๖๙,๔๘๐	-	๑	๑	๑	-	-	-	๑๓,๐๘๐	๑๓,๔๔๐	๑๓,๓๒๐	๓๘๒,๕๖๐	๓๙๖,๐๐๐	๔๐๙,๓๒๐	
๘	เจ้าพนักงานธุรการ	ปง.	๑	๑	๑๙๖,๐๘๐	-	๑	๑	๑	-	-	-	๗,๔๔๐	๗,๓๒๐	๗,๔๔๐	๒๐๓,๕๒๐	๒๑๐,๘๔๐	๒๑๘,๒๘๐	
ลูกจ้างประจำ																			
๙	นักการ	-	๑	๑	๑๔๗,๙๖๐	-	๑	๑	๑	-	-	-	๕,๗๖๐	๖,๐๐๐	๘,๖๔๐	๑๕๓,๗๒๐	๑๕๙,๗๒๐	๑๖๘,๓๖๐	
พนักงานจ้างตามภารกิจ																			
๑๐	พนักงานขับรถยนต์	-	๑	๑	๑๖๒,๗๒๐	-	๑	๑	๑	-	-	-	๖,๔๘๐	๖,๘๔๐	๗,๐๘๐	๑๖๙,๒๐๐	๑๗๖,๐๔๐	๑๘๓,๑๒๐	
พนักงานจ้างทั่วไป																			
๑๑	คนงานทั่วไป	-	๑	๑	๑๐๘,๐๐๐	-	๑	๑	๑	-	-	-	-	-	-	๑๐๘,๐๐๐	๑๐๘,๐๐๐	๑๐๘,๐๐๐	ว่างเต็ม
กองคลัง (๑๔)																			
๑๒	ผู้อำนวยการกองคลัง (นักบริหารงานการคลัง)	ต้น	๑	-	๓๙๓,๖๐๐	๔๒,๐๐๐	๑	๑	๑	-	-	-	๑๓,๖๒๐	๑๓,๖๒๐	๑๓,๖๒๐	๔๔๙,๒๒๐	๔๖๒,๘๔๐	๔๗๖,๔๖๐	ว่างเต็ม
๑๓	เจ้าพนักงานการเงินและบัญชี	ปง.	๑	๑	๑๑๕,๔๔๐	-	๑	๑	๑	-	-	-	๔,๓๒๐	๔,๓๒๐	๔,๓๒๐	๑๑๙,๗๖๐	๑๒๖,๐๘๐	๑๒๘,๔๐๐	
๑๔	เจ้าพนักงานพัสดุ	ปง.	๑	๑	๑๔๐,๔๐๐	-	๑	๑	๑	-	-	-	๖,๒๔๐	๖,๑๒๐	๖,๐๐๐	๑๔๖,๖๔๐	๑๕๒,๗๖๐	๑๕๕,๗๖๐	
ลูกจ้างประจำ																			
๑๕	นักวิชาการจัดเก็บรายได้	-	๑	๑	๒๓๒,๙๒๐	-	๑	๑	๑	-	-	-	๗,๕๖๐	๗,๖๘๐	๙,๘๘๐	๒๔๐,๔๘๐	๒๔๘,๑๖๐	๒๕๕,๐๐๐	
พนักงานจ้างตามภารกิจ																			
๑๖	ผู้ช่วยเจ้าพนักงานการเงินและบัญชี	-	๑	๑	๑๓๘,๐๐๐	-	๑	๑	๑	-	-	-	-	๕,๕๒๐	๕,๗๖๐	๑๓๘,๐๐๐	๑๔๓,๕๒๐	๑๔๙,๒๘๐	ว่างเต็ม
๑๗	ผู้ช่วยเจ้าพนักงานธุรการ	-	๑	๑	๑๕๐,๖๐๐	-	๑	๑	๑	-	-	-	๖,๑๒๐	๖,๓๖๐	๖,๖๐๐	๑๕๖,๗๒๐	๑๖๓,๐๘๐	๑๖๙,๖๘๐	
๑๘	ผู้ช่วยเจ้าพนักงานพัสดุ	-	๑	๑	๑๓๘,๐๐๐	-	๑	๑	๑	-	-	-	๕,๕๒๐	๕,๗๖๐	๖,๐๐๐	๑๔๓,๕๒๐	๑๔๙,๒๘๐	๑๕๕,๒๘๐	
กองช่าง (๑๕)																			
๑๙	ผู้อำนวยการกองช่าง (นักบริหารงานช่าง)	ต้น	๑	๑	๓๙๓,๖๐๐	๔๒,๐๐๐	๑	๑	๑	-	-	-	๑๓,๖๒๐	๑๓,๖๒๐	๑๓,๖๒๐	๔๔๙,๒๒๐	๔๖๒,๘๔๐	๔๗๖,๔๖๐	ว่างเต็ม
๒๐	นายช่างโยธา	ชง.	๑	๑	๓๔๑,๑๖๐	-	๑	๑	๑	-	-	-	๑๐,๙๒๐	๑๑,๔๐๐	๑๑,๖๔๐	๓๕๒,๐๘๐	๓๖๓,๔๘๐	๓๗๕,๑๒๐	
๒๑	นายช่างโยธา	ปง./ชง.	๑	๐	๒๙๗,๙๐๐	-	๑	๑	๑	-	-	-	๙,๓๖๐	๙,๙๖๐	๑๐,๒๐๐	๓๐๗,๒๖๐	๓๑๗,๒๒๐	๓๒๗,๔๒๐	ว่างเต็ม
พนักงานจ้างตามภารกิจ																			
๒๒	ผู้ช่วยเจ้าพนักงานธุรการ	-	๑	๑	๑๓๘,๐๐๐	-	๑	๑	๑	-	-	-	๕,๕๒๐	๕,๗๖๐	๖,๐๐๐	๑๔๓,๕๒๐	๑๔๙,๒๘๐	๑๕๕,๒๘๐	

๙. ภาระค่าใช้จ่ายเกี่ยวกับเงินเดือนและประโยชน์ตอบแทนอื่น

ลำดับ	ชื่อสายงาน	ระดับตำแหน่ง	จำนวนทั้งหมด	จำนวนที่มีอยู่ปัจจุบัน			อัตราตำแหน่งที่คาดว่าจะใช้			อัตรากำลังคน			ภาระค่าใช้จ่ายที่เพิ่มขึ้น (๓)			ค่าใช้จ่ายรวม (๔)			หมายเหตุ	
				จำนวน (คน)	เงินเดือน (๑)	เงินประจำตำแหน่ง (๒)	๒๕๖๔	๒๖๖๕	๒๕๖๖	๒๕๖๔	๒๕๖๕	๒๕๖๖	๒๕๖๔	๒๕๖๕	๒๕๖๖	๒๕๖๔	๒๕๖๕	๒๕๖๖		
	กองสาธารณสุข และสิ่งแวดล้อม (๐๖)																			
๒๓	ผู้อำนวยการกองสาธารณสุข และสิ่งแวดล้อม (นักบริหารงานสาธารณสุข)	ต้น	๑	๐	๓๙๓,๖๐๐	๕๒,๐๐๐	๑	๑	๑	-	-	-	๑๓,๖๒๐	๑๓,๖๒๐	๑๓,๖๒๐	๔๔๙,๒๒๐	๔๖๒,๘๔๐	๔๗๖,๔๖๐		ว่างเดิม
๒๔	นักวิชาการสาธารณสุข พนักงานจ้างตามภารกิจ	ปก.	๑	๑	๒๖๖,๗๖๐	-	๑	๑	๑	-	-	-	๙,๐๐๐	๘,๗๖๐	๙,๒๔๐	๒๗๕,๗๖๐	๒๘๔,๕๒๐	๒๙๓,๗๖๐		
๒๕	ผู้ช่วยเจ้าพนักงานธุรการ	-	๑	๑	๑๓๘,๐๐๐	-	๑	๑	๑	-	-	-	๕,๕๒๐	๕,๗๖๐	๖,๐๐๐	๑๔๓,๕๒๐	๑๔๙,๒๘๐	๑๕๕,๒๘๐		
	กองการศึกษา ศาสนา และวัฒนธรรม (๐๘)																			
๒๖	ผู้อำนวยการกองการศึกษา ศาสนาและวัฒนธรรม (นักบริหารงานการศึกษา)	ต้น	๑	๐	๓๙๓,๖๐๐	๕๒,๐๐๐	๑	๑	๑	-	-	-	๑๓,๖๒๐	๑๓,๖๒๐	๑๓,๖๒๐	๔๔๙,๒๒๐	๔๖๒,๘๔๐	๔๗๖,๔๖๐		ว่างเดิม
๒๗	นักวิชาการศึกษา	ปก.	๑	๑	๓๔๔,๒๘๐	-	๑	๑	๑	-	-	-	๑๐,๕๖๐	๑๔,๖๔๐	๑๓,๐๘๐	๓๕๔,๘๔๐	๓๖๙,๔๘๐	๓๘๒,๕๖๐		
๒๘	ครู พนักงานจ้างตามภารกิจ	คศ.๑	๑	๑	๒๖๘,๒๐๐	-	๑	๑	๑	-	-	-	๐	๐	๐	๐	๐	๐		จัดสรร
๒๙	ผู้ช่วยเจ้าพนักงานธุรการ พนักงานจ้างทั่วไป	-	๑	๑	๑๓๘,๐๐๐	-	๑	๑	๑	-	-	-	๕,๕๒๐	๕,๗๖๐	๖,๐๐๐	๑๔๓,๕๒๐	๑๔๙,๒๘๐	๑๕๕,๒๘๐		
๓๐	ผู้ดูแลเด็ก (ทั่วไป)	-	๑	๑	๑๐๘,๐๐๐	-	๑	๑	๑	-	-	-	๐	๐	๐	๑๐๘,๐๐๐	๑๐๘,๐๐๐	๑๐๘,๐๐๐		
	หน่วยตรวจสอบภายใน (๑๒)																			
๓๑	นักวิชาการตรวจสอบภายใน	ปก./ชก.	๑	-	๓๕๕,๓๒๐	-	๑	๑	๑	-	-	-	๑๒,๐๐๐	๑๒,๐๐๐	๑๒,๐๐๐	๓๖๗,๓๒๐	๓๗๙,๓๒๐	๓๙๑,๓๒๐		กำหนดเพิ่ม
(๔)	รวม	-	๓๑	๒๖	๗,๙๖๕,๗๒๐	๓๐๐,๐๐๐	๓๑	๓๑	๓๑	-	-	-	๒๗๐,๕๔๐	๒๙๒,๓๘๐	๒๙๒,๗๔๐	๘,๖๒๓,๓๘๐	๘,๙๑๕,๗๖๐	๙,๒๐๘,๕๐๐		
(๕)	ประมาณการประโยชน์ตอบแทนอื่น ๑๕%															๑,๒๙๓,๕๐๗	๑,๓๓๗,๓๖๔	๑,๓๘๑,๒๗๕		
(๖)	รวมเป็นค่าใช้จ่ายบุคคลทั้งสิ้น															๙,๙๑๖,๘๘๗	๑๐,๒๕๓,๑๒๔	๑๐,๕๘๙,๗๗๕		
(๗)	คิดร้อยละ ๔๐ ของงบประมาณรายจ่ายประจำปี															๓๑.๓๕	๓๐.๘๗	๓๐.๓๗		

หมายเหตุ (๑)

- ฐานการคำนวณงบประมาณรายจ่ายประจำปี พ.ศ. ๒๕๖๔ ให้ใช้ข้อบัญญัติ/เทศบัญญัติงบประมาณรายจ่ายประจำปี พ.ศ. ๒๕๖๓ และฉบับเพิ่มเติม (ถ้ามี) ที่ประกาศใช้มาประมาณการเพิ่มขึ้นไม่เกินร้อยละ ๕ เป็นฐานการคำนวณ สำหรับงบประมาณรายจ่ายประจำปี ๒๕๖๕ และ ๒๕๖๖ ให้ประมาณการบวกเพิ่มขึ้นอีกไม่เกินร้อยละ ๕ เพื่อเป็นฐานการคำนวณ ภาระค่าใช้จ่ายด้านการบริหารงานบุคคลตามมาตรา ๓๕ แห่งพระราชบัญญัติระเบียบบริหารงานบุคคลส่วนท้องถิ่น พ.ศ. ๒๕๔๒ สำหรับองค์กรปกครองส่วนท้องถิ่นใดที่มีงบประมาณรายจ่ายเฉพาะการเกี่ยวกับการประปา หรือกิจการสถานธนาบุบาล และได้ตั้งงบประมาณมาไว้ในข้อบัญญัติ/เทศบัญญัติให้นำมารวมเป็นฐานการคำนวณภาระค่าใช้จ่ายด้านการบริหารงานบุคคลด้วยดังนี้
- ฐานการคำนวณงบประมาณรายจ่ายประจำปี พ.ศ. ๒๕๖๔
 งบประมาณรายจ่ายประจำปี ๒๕๖๔ จำนวน ๓๑,๖๓๐,๐๐๐ บาท
 งบประมาณรายจ่ายประจำปี ๒๕๖๕ จำนวน ๓๓,๒๑๑,๕๐๐ บาท = (๓๑,๖๓๐,๐๐๐*๕%) + ๓๑,๖๓๐,๐๐๐ = ๓๓,๒๑๑,๕๐๐
- ฐานการคำนวณงบประมาณรายจ่ายประจำปี พ.ศ. ๒๕๖๖ ให้ประมาณการเพิ่มขึ้นร้อยละ ๕ ของงบประมาณ ๒๕๖๕
 งบประมาณรายจ่ายประจำปี ๒๕๖๖ จำนวน ๓๔,๘๗๒,๐๗๕ บาท = (๓๓,๒๑๑,๕๐๐*๕%) + ๓๓,๘๗๒,๐๗๕ = ๓๔,๘๗๒,๐๗๕

: ข้าราชการถ่ายโอน ลูกจ้างประจำถ่ายโอน รวมถึงข้าราชการครู บุคลากรทางการศึกษา ลูกจ้างประจำ และพนักงานจ้าง ที่ได้รับงบประมาณอุดหนุนที่จ่ายเป็นเงินเดือน ค่าจ้าง ให้ระบุข้อมูลกรอบตำแหน่งและจำนวนผู้ดำรงตำแหน่งไว้ในแผนอัตรากำลัง แต่ไม่ต้องนำมาคิดรวมเป็นภาระค่าใช้จ่ายด้านการบริหารงานบุคคลตามมาตรา ๓๕ แห่ง

๙. ภาระค่าใช้จ่ายเกี่ยวกับเงินเดือนและประโยชน์ตอบแทนอื่น

ลำดับ	ชื่อสายงาน	ระดับ ตำแหน่ง	จำนวน ทั้งหมด	จำนวนที่มีอยู่ปัจจุบัน			อัตราตำแหน่งที่คาดว่าจะ อัตราตำแหน่งที่คาดว่าจะต้องใช้ ระยะเวลา ๓ ปีข้างหน้า			อัตรากำลังคน เพิ่ม / ลด			ภาระค่าใช้จ่ายที่เพิ่มขึ้น (๓)			ค่าใช้จ่ายรวม (๔)			หมายเหตุ
				จำนวน (คน)	เงินเดือน (๑)	เงินประจำตำแหน่ง (๒)	๒๕๖๔	๒๖๖๕	๒๕๖๖	๒๕๖๔	๒๕๖๕	๒๕๖๖	๒๕๖๔	๒๕๖๕	๒๕๖๖	๒๕๖๔	๒๕๖๕	๒๕๖๖	

พระราชบัญญัติระเบียบบริหารงานบุคคลส่วนท้องถิ่น พ.ศ. ๒๕๔๒ (ตำแหน่งที่มีแถบสีคลุมในตัวอย่าง)

: ข้าราชการครู พนักงานครู หรือบุคลากรทางการศึกษาที่องค์กรปกครองส่วนท้องถิ่นกำหนดตำแหน่งเพิ่ม โดยใช้งบประมาณขององค์กรปกครองส่วนท้องถิ่นจ่ายเป็นเงินเดือน ค่าตอบแทน ตามหนังสือกรมส่งเสริมการปกครองท้องถิ่น ที่พ มท ๐๘๐๙.๔/ว ๘๔๙ ลงวันที่ ๕ มีนาคม ๒๕๖๒ เรื่อง การกำหนดเลขที่ตำแหน่งของข้าราชการครู/พนักงานครู ในสถานศึกษาและศูนย์พัฒนาเด็กเล็กขององค์กรปกครองส่วนท้องถิ่นให้นำมาคำนวณเป็นภาระค่าใช้จ่ายด้านการบริหารงานบุคคลตามมาตรา ๓๕ แห่งพระราชบัญญัติ ระเบียบบริหารงานบุคคลส่วนท้องถิ่น พ.ศ. ๒๕๔๒ ด้วย

: ให้บันทึกข้อมูลเรียงตามลำดับรหัสส่วนราชการ (สำนักหรือกอง) ในองค์กรปกครองส่วนท้องถิ่นนั้น ตามหนังสือสำนักงาน ก.จ.ก.ท., และ ก.อบต. ด่วนที่สุด ที่ มท ๐๘๐๙.๕/ว ๕๒ ลงวันที่ ๑๓ พฤศจิกายน ๒๕๕๘ เรื่อง การจัดตำแหน่งข้าราชการหรือพนักงานส่วนท้องถิ่นเข้าสู่ประเภทตำแหน่ง (ระบบแบ่ง)

* ข้อมูลในช่องเงินเดือน (๑) ต้องมีจำนวนตรงกับข้อมูลในช่องเงินเดือนของบัญชีแสดงจัดคนลงสู่ตำแหน่งและการกำหนดเลขที่ตำแหน่งในส่วนราชการ

หมายเหตุ (๒)

ตำแหน่ง ครู (อันดับ คศ.๑) ได้รับอัตราเงินเดือน/ค่าตอบแทนจากกรมส่งเสริมการปกครองท้องถิ่นจึงไม่นำมาคิดภาระค่าใช้จ่าย

หมายเหตุ (๓)

๑. ภาระค่าใช้จ่าย ปี ๒๕๖๔ = ๙,๙๑๖,๘๘๗*๑๐๐/๓๑,๖๓๐,๐๐๐ = ๓๑.๓๕
๒. ภาระค่าใช้จ่าย ปี ๒๕๖๕ = ๑๐,๒๕๓,๑๒๔*๑๐๐/๓๓,๒๑๑,๕๐๐ = ๓๐.๘๗
๓. ภาระค่าใช้จ่าย ปี ๒๕๖๖ = ๑๐,๕๘๙,๗๗๕*๑๐๐/๓๔,๘๗๒,๐๗๕ = ๓๐.๓๗

๙. ภาระค่าใช้จ่ายเกี่ยวกับเงินเดือนและประโยชน์ตอบแทนอื่น

ลำดับ	ชื่อสายงาน	ระดับ ตำแหน่ง	จำนวน ทั้งหมด	จำนวนที่มีอยู่ปัจจุบัน			อัตราตำแหน่งที่คาดว่าจะ อัตราตำแหน่งที่คาดว่าจะต้องใช้ ระยะเวลา ๓ ปีข้างหน้า			อัตรากำลัง เพิ่ม / ลด			ภาระค่าใช้จ่ายที่เพิ่มขึ้น (๓)			ค่าใช้จ่ายรวม (๔)		
				จำนวน (คน)	เงินเดือน (๑)	เงินประจำตำแหน่ง (๒)	๒๕๖๔	๒๖๖๕	๒๕๖๖	๒๕๖๔	๒๕๖๕	๒๕๖๖	๒๕๖๔	๒๕๖๕	๒๕๖๖	๒๕๖๔	๒๕๖๕	๒๕๖๖
๑	ปลัด อบต. (นักบริหารงานท้องถิ่น)	ต้น	๑	๑	๕๘๔,๘๘๐	๔๘,๐๐๐	๑	๑	๑	-	-	-	๑๗,๑๖๐	๒๖,๔๐๐	๒๐,๖๔๐	๖๕๐,๐๔๐	๖๗๖,๔๔๐	๖๙๗,๐๘๐
๒	รองปลัด อบต. (นักบริหารงานท้องถิ่น)	ต้น	๑	๑	๔๐๑,๙๕๐	๕๒,๐๐๐	๑	๑	๑	-	-	-	๑๕,๐๖๐	๑๕,๐๖๐	๑๕,๐๖๐	๔๕๙,๐๐๐	๔๗๔,๐๖๐	๔๘๙,๑๒๐
สำนักปลัดองค์การบริหารส่วนตำบล (๑๑)																		
๓	หัวหน้าสำนักปลัดองค์การบริหารส่วนตำบล (นักบริหารงานทั่วไป)	ต้น	๑	๑	๓๙๖,๐๐๐	๕๒,๐๐๐	๑	๑	๑	-	-	-	๑๓,๓๒๐	๑๓,๓๒๐	๑๓,๐๘๐	๔๕๑,๓๒๐	๔๖๔,๖๔๐	๔๗๗,๗๒๐
๔	นักทรัพยากรบุคคล	ชก.	๑	๑	๓๕๖,๑๖๐	-	๑	๑	๑	-	-	-	๑๓,๓๒๐	๑๓,๐๘๐	๑๓,๔๔๐	๓๖๙,๔๘๐	๓๘๒,๕๖๐	๓๙๖,๐๐๐
๕	นักวิเคราะห์นโยบายและแผน	ชก.	๑	๑	๓๗๖,๐๘๐	-	๑	๑	๑	-	-	-	๑๓,๓๒๐	๑๓,๓๒๐	๑๓,๔๔๐	๓๘๙,๔๐๐	๔๐๒,๗๒๐	๔๑๖,๑๖๐
๖	นักจัดการงานทั่วไป	ชก.	๑	๑	๓๓๖,๓๖๐	-	๑	๑	๑	-	-	-	๑๒,๙๖๐	๑๓,๓๒๐	๑๓,๔๔๐	๓๔๙,๓๒๐	๓๖๒,๖๔๐	๓๗๖,๐๘๐
๗	นักพัฒนาชุมชน	ชก.	๑	๑	๓๖๙,๔๘๐	-	๑	๑	๑	-	-	-	๑๓,๐๘๐	๑๓,๔๔๐	๑๓,๓๒๐	๓๘๒,๕๖๐	๓๙๖,๐๐๐	๔๐๙,๓๒๐
๘	เจ้าพนักงานธุรการ	ปง.	๑	๑	๑๙๖,๐๘๐	-	๑	๑	๑	-	-	-	๗,๔๔๐	๗,๓๒๐	๗,๔๔๐	๒๐๓,๕๒๐	๒๑๐,๘๔๐	๒๑๘,๒๘๐
ลูกจ้างประจำ																		
๙	นักการ	-	๑	๑	๑๔๗,๙๖๐	-	๑	๑	๑	-	-	-	๕,๗๖๐	๖,๐๐๐	๘,๖๔๐	๑๕๓,๗๒๐	๑๕๙,๗๒๐	๑๖๘,๓๖๐
พนักงานจ้างตามภารกิจ																		
๑๐	พนักงานขับรถยนต์	-	๑	๑	๑๖๒,๗๒๐	-	๑	๑	๑	-	-	-	๖,๔๘๐	๖,๘๔๐	๗,๐๘๐	๑๖๙,๒๐๐	๑๗๖,๐๔๐	๑๘๓,๑๒๐
พนักงานจ้างทั่วไป																		
๑๑	คนงานทั่วไป	-	๑	๑	๑๐๘,๐๐๐	-	๑	๑	๑	-	-	-	-	-	-	๑๐๘,๐๐๐	๑๐๘,๐๐๐	๑๐๘,๐๐๐
กองคลัง (๑๔)																		
๑๒	ผู้อำนวยการกองคลัง (นักบริหารงานการคลัง)	ต้น	๑	-	๓๙๓,๖๐๐	๕๒,๐๐๐	๑	๑	๑	-	-	-	๑๓,๖๒๐	๑๓,๖๒๐	๑๓,๖๒๐	๔๔๙,๒๒๐	๔๖๒,๘๔๐	๔๗๖,๔๖๐
๑๓	เจ้าพนักงานการเงินและบัญชี	ปง.	๑	๑	๑๑๕,๔๔๐	-	๑	๑	๑	-	-	-	๔,๓๒๐	๔,๓๒๐	๔,๓๒๐	๑๑๙,๗๖๐	๑๒๔,๐๘๐	๑๒๘,๔๐๐
๑๔	เจ้าพนักงานพัสดุ	ปง.	๑	๑	๑๔๐,๔๐๐	-	๑	๑	๑	-	-	-	๖,๒๔๐	๖,๑๒๐	๖,๐๐๐	๑๔๖,๖๔๐	๑๕๒,๗๖๐	๑๕๘,๗๖๐
ลูกจ้างประจำ																		
๑๕	นักวิชาการจัดเก็บรายได้	-	๑	๑	๒๓๒,๙๒๐	-	๑	๑	๑	-	-	-	๗,๕๖๐	๗,๖๘๐	๙,๘๔๐	๒๔๐,๔๘๐	๒๔๘,๑๖๐	๒๕๘,๐๐๐
พนักงานจ้างตามภารกิจ																		
๑๖	ผู้ช่วยเจ้าพนักงานการเงินและบัญชี	-	๑	๑	๑๓๘,๐๐๐	-	๑	๑	๑	-	-	-	-	๕,๕๒๐	๕,๗๖๐	๑๓๘,๐๐๐	๑๔๓,๕๒๐	๑๔๙,๒๘๐
๑๗	ผู้ช่วยเจ้าพนักงานธุรการ	-	๑	๑	๑๕๐,๖๐๐	-	๑	๑	๑	-	-	-	๖,๑๒๐	๖,๓๖๐	๖,๖๐๐	๑๕๖,๗๒๐	๑๖๓,๐๘๐	๑๖๙,๖๘๐
๑๘	ผู้ช่วยเจ้าพนักงานพัสดุ	-	๑	๑	๑๓๘,๐๐๐	-	๑	๑	๑	-	-	-	๕,๕๒๐	๕,๗๖๐	๖,๐๐๐	๑๔๓,๕๒๐	๑๔๙,๒๘๐	๑๕๕,๒๘๐
กองช่าง (๑๕)																		
๑๙	ผู้อำนวยการกองช่าง (นักบริหารงานช่าง)	ต้น	๑	๑	๓๙๓,๖๐๐	๕๒,๐๐๐	๑	๑	๑	-	-	-	๑๓,๖๒๐	๑๓,๖๒๐	๑๓,๖๒๐	๔๔๙,๒๒๐	๔๖๒,๘๔๐	๔๗๖,๔๖๐
๒๐	นายช่างโยธา	ชง.	๑	๑	๓๔๑,๑๖๐	-	๑	๑	๑	-	-	-	๑๐,๙๒๐	๑๑,๔๐๐	๑๑,๖๔๐	๓๕๒,๐๘๐	๓๖๓,๔๘๐	๓๗๕,๑๒๐
๒๑	นายช่างโยธา	ปง./ชง.	๑	๐	๒๙๗,๙๐๐	-	๑	๑	๑	-	-	-	๙,๓๖๐	๙,๙๖๐	๑๐,๒๐๐	๓๐๗,๒๖๐	๓๑๗,๒๒๐	๓๒๗,๔๒๐
พนักงานจ้างตามภารกิจ																		
๒๒	ผู้ช่วยเจ้าพนักงานธุรการ	-	๑	๑	๑๓๘,๐๐๐	-	๑	๑	๑	-	-	-	๕,๕๒๐	๕,๗๖๐	๖,๐๐๐	๑๔๓,๕๒๐	๑๔๙,๒๘๐	๑๕๕,๒๘๐

๙. ภาระค่าใช้จ่ายเกี่ยวกับเงินเดือนและประโยชน์ตอบแทนอื่น

ลำดับ	ชื่อสายงาน	ระดับ ตำแหน่ง	จำนวน ทั้งหมด	จำนวนที่มีอยู่ปัจจุบัน			อัตราตำแหน่งที่คาดว่าจะ อัตราตำแหน่งที่คาดว่าจะต้องใช้ ระยะเวลา ๓ ปีข้างหน้า			อัตรากำลังคน เพิ่ม / ลด			ภาระค่าใช้จ่ายที่เพิ่มขึ้น (๓)			ค่าใช้จ่ายรวม (๔)		
				จำนวน (คน)	เงินเดือน (๑)	เงินประจำตำแหน่ง (๒)	๒๕๖๔	๒๖๖๕	๒๕๖๖	๒๕๖๔	๒๕๖๕	๒๕๖๖	๒๕๖๔	๒๕๖๕	๒๕๖๖	๒๕๖๔	๒๕๖๕	๒๕๖๖
	กองสาธารณสุข และสิ่งแวดล้อม (๐๖)																	
๒๓	ผู้อำนวยการกองสาธารณสุข และสิ่งแวดล้อม (นักบริหารงานสาธารณสุข)	ต้น	๑	๐	๓๙๓,๖๐๐	๕๒,๐๐๐	๑	๑	๑	-	-	-	๑๓,๖๒๐	๑๓,๖๒๐	๑๓,๖๒๐	๔๔๙,๒๒๐	๕๖๒,๘๔๐	๕๗๖,๔๖๐
๒๔	นักวิชาการสาธารณสุข พนักงานจ้างตามภารกิจ	ปก.	๑	๑	๒๖๖,๗๖๐	-	๑	๑	๑	-	-	-	๙,๐๐๐	๘,๗๖๐	๙,๒๔๐	๒๗๕,๗๖๐	๒๘๔,๕๒๐	๒๙๓,๗๖๐
๒๕	ผู้ช่วยเจ้าพนักงานธุรการ กองการศึกษา ศาสนา และวัฒนธรรม (๐๘)	-	๑	๑	๑๓๘,๐๐๐	-	๑	๑	๑	-	-	-	๕,๕๒๐	๕,๗๖๐	๖,๐๐๐	๑๔๓,๕๒๐	๑๔๙,๒๘๐	๑๕๕,๒๘๐
๒๖	ผู้อำนวยการกองการศึกษา ศาสนาและวัฒนธรรม (นักบริหารงานการศึกษา)	ต้น	๑	๐	๓๙๓,๖๐๐	๕๒,๐๐๐	๑	๑	๑	-	-	-	๑๓,๖๒๐	๑๓,๖๒๐	๑๓,๖๒๐	๔๔๙,๒๒๐	๕๖๒,๘๔๐	๕๗๖,๔๖๐
๒๗	นักวิชาการศึกษา	ปก.	๑	๑	๓๔๔,๒๘๐	-	๑	๑	๑	-	-	-	๑๐,๕๖๐	๑๔,๖๔๐	๑๓,๐๘๐	๓๕๔,๘๔๐	๓๖๙,๔๘๐	๓๗๖,๕๖๐
๒๘	ครู พนักงานจ้างตามภารกิจ	กศ.๑	๑	๑	๒๖๖,๒๐๐	-	๑	๑	๑	-	-	-	๐	๐	๐	๐	๐	๐
๒๙	ผู้ช่วยเจ้าพนักงานธุรการ พนักงานจ้างทั่วไป	-	๑	๑	๑๓๘,๐๐๐	-	๑	๑	๑	-	-	-	๕,๕๒๐	๕,๗๖๐	๖,๐๐๐	๑๔๓,๕๒๐	๑๔๙,๒๘๐	๑๕๕,๒๘๐
๓๐	ผู้ดูแลเด็ก (ทั่วไป)	-	๑	๑	๑๐๘,๐๐๐	-	๑	๑	๑	-	-	-	๐	๐	๐	๑๐๘,๐๐๐	๑๐๘,๐๐๐	๑๐๘,๐๐๐
	หน่วยตรวจสอบภายใน (๑๒)																	
๓๑	นักวิชาการตรวจสอบภายใน	ปก./ชก.	๑	-	๓๕๕,๓๒๐	-	๑	๑	๑	-	-	-	๑๒,๐๐๐	๑๒,๐๐๐	๑๒,๐๐๐	๓๖๗,๓๒๐	๓๗๙,๓๒๐	๓๙๑,๓๒๐
(๔)	รวม	-	๓๑	๒๖	๗,๙๖๕,๗๒๐	๓๐๐,๐๐๐	๓๑	๓๑	๓๑	-	-	-	๒๗๐,๕๔๐	๒๙๒,๓๘๐	๒๙๒,๗๔๐	๘,๖๒๓,๓๘๐	๘,๙๑๕,๗๖๐	๙,๒๐๘,๕๐๐
(๕)	ประมาณการประโยชน์ตอบแทนอื่น ๑๕%															๑,๒๓๙,๕๐๗	๑,๓๓๗,๓๖๔	๑,๓๘๑,๒๗๕
(๖)	รวมเป็นค่าใช้จ่ายบุคคลทั้งสิ้น															๙,๘๖๒,๘๘๗	๑๐,๒๕๓,๑๒๔	๑๐,๕๘๙,๗๗๕
(๗)	คิดร้อยละ ๔๐ ของงบประมาณรายจ่ายประจำปี															๓๑,๓๕	๓๐,๘๗	๓๐,๓๗

หมายเหตุ (๑)

- ฐานการคำนวณงบประมาณรายจ่ายประจำปี พ.ศ. ๒๕๖๔ ให้ใช้ข้อบัญญัติ/เทศบัญญัติงบประมาณรายจ่ายประจำปี พ.ศ. ๒๕๖๓ และฉบับเพิ่มเติม (ถ้ามี) ที่ประกาศใช้มาประมาณการเพิ่มขึ้นไม่เกินร้อยละ ๕ เป็นฐานการคำนวณ สำหรับงบประมาณรายจ่ายประจำปี ๒๕๖๕ และ ๒๕๖๖ ให้ประมาณการบวกเพิ่มขึ้นอีกไม่เกินร้อยละ ๕ เพื่อเป็นฐานการคำนวณ ภาระค่าใช้จ่ายด้านการบริหารงานบุคคลตามมาตรา ๓๕ แห่งพระราชบัญญัติระเบียบบริหารงานบุคคลส่วนท้องถิ่น พ.ศ. ๒๕๔๒ สำหรับองค์กรปกครองส่วนท้องถิ่นใดที่มีงบประมาณรายจ่ายเฉพาะการเกี่ยวกับการประปา หรือกิจการสถานธนาบุบาล และได้ตั้งงบประมาณมาไว้ในข้อบัญญัติ/เทศบัญญัติให้นำมารวมเป็นฐานการคำนวณภาระค่าใช้จ่ายด้านการบริหารงานบุคคลด้วยดังนี้
- ฐานการคำนวณงบประมาณรายจ่ายประจำปี พ.ศ. ๒๕๖๔
 งบประมาณรายจ่ายประจำปี ๒๕๖๔ จำนวน ๓๑,๖๓๐,๐๐๐ บาท
 งบประมาณรายจ่ายประจำปี ๒๕๖๕ จำนวน ๓๓,๒๑๑,๕๐๐ บาท = (๓๑,๖๓๐,๐๐๐*๕%) + ๓๑,๖๓๐,๐๐๐ = ๓๓,๒๑๑,๕๐๐
- ฐานการคำนวณงบประมาณรายจ่ายประจำปี พ.ศ. ๒๕๖๖ ให้ประมาณการเพิ่มขึ้นร้อยละ ๕ ของงบประมาณ ๒๕๖๕
 งบประมาณรายจ่ายประจำปี ๒๕๖๖ จำนวน ๓๔,๘๗๒,๐๗๕ บาท = (๓๓,๒๑๑,๕๐๐*๕%) + ๓๓,๘๗๒,๐๗๕ = ๓๔,๘๗๒,๐๗๕

: ข้าราชการถ่ายโอน ลูกจ้างประจำถ่ายโอน รวมถึงข้าราชการครู บุคลากรทางการศึกษา ลูกจ้างประจำ และพนักงานจ้าง ที่ได้รับเงินอุดหนุนที่จ่ายเป็นเงินเดือน ค่าจ้าง ให้ระบุข้อมูลรอบตำแหน่งและจำนวนผู้ดำรงตำแหน่งไว้ในแผนอัตรากำลัง แต่ไม่ต้องนำมาคิดรวมเป็นภาระค่าใช้จ่ายด้านการบริหารงานบุคคลตามมาตรา ๓๕ แห่ง

๙. ภาระค่าใช้จ่ายเกี่ยวกับเงินเดือนและประโยชน์ตอบแทนอื่น

ลำดับ	ชื่อสายงาน	ระดับ ตำแหน่ง	จำนวน ทั้งหมด	จำนวนที่มีอยู่ปัจจุบัน			อัตราตำแหน่งที่คาดว่าจะ			อัตรากำลังคน			ภาระค่าใช้จ่ายที่เพิ่มขึ้น (๓)			ค่าใช้จ่ายรวม (๔)		
				จำนวน (คน)	เงินเดือน (๑)	เงินประจำตำแหน่ง (๒)	อัตราตำแหน่งที่คาดว่าจะต้องใช้ ระยะเวลา ๓ ปีข้างหน้า			อัตรากำลังคน เพิ่ม / ลด			๒๕๖๔	๒๕๖๕	๒๕๖๖	๒๕๖๔	๒๕๖๕	๒๕๖๖

พระราชบัญญัติระเบียบบริหารงานบุคคลส่วนท้องถิ่น พ.ศ. ๒๕๕๒ (ตำแหน่งที่มีแถบสีคลุมในตัวอย่าง)

: ข้าราชการครู พนักงานครู หรือบุคลากรทางการศึกษาที่องค์กรปกครองส่วนท้องถิ่นกำหนดตำแหน่งเพิ่ม โดยใช้งบประมาณขององค์กรปกครองส่วนท้องถิ่นจ่ายเงินเดือน
ค่าตอบแทน ตามหนังสือกรมส่งเสริมการปกครองท้องถิ่น ที่พ มท ๐๘๐๙.๔/ว ๘๔๙ ลงวันที่ ๕ มีนาคม ๒๕๖๒ เรื่อง การกำหนดเลขที่ตำแหน่งของข้าราชการครู/พนักงานครู
ในสถานศึกษาและศูนย์พัฒนาเด็กเล็กขององค์กรปกครองส่วนท้องถิ่น ให้นำมาคำนวณเป็นภาระค่าใช้จ่ายด้านการบริหารงานบุคคลตามมาตรา ๓๕ แห่งพระราชบัญญัติ
ระเบียบบริหารงานบุคคลส่วนท้องถิ่น พ.ศ. ๒๕๕๒ ด้วย

: ให้บันทึกข้อมูลเรียงตามลำดับรหัสส่วนราชการ (สำนักหรือกอง) ในองค์กรปกครองส่วนท้องถิ่นนั้น ตามหนังสือสำนักงาน ก.จ.ก.ท., และ ก.อบต. ด่วนที่สุด
ที่ มท ๐๘๐๙.๕/ว ๕๒ ลงวันที่ ๑๓ พฤศจิกายน ๒๕๕๘ เรื่อง การจัดตำแหน่งข้าราชการหรือพนักงานส่วนท้องถิ่นเข้าสู่ประเภทตำแหน่ง (ระบบแห่ง)

* ข้อมูลในช่องเงินเดือน (๑) ต้องมีจำนวนตรงกับข้อมูลในช่องเงินเดือนของบัญชีแสดงจัดคนลงสู่ตำแหน่งและการกำหนดเลขที่ตำแหน่งในส่วนราชการ

หมายเหตุ (๒)

ตำแหน่ง ครู (อันดับ คศ.๑) ได้รับอัตราเงินเดือน/ค่าตอบแทนจากกรมส่งเสริมการปกครองท้องถิ่นจึงไม่นำมาคิดภาระค่าใช้จ่าย

หมายเหตุ (๓)

๑. ภาระค่าใช้จ่าย ปี ๒๕๖๔ = ๙,๙๑๖,๘๘๗*๑๐๐/๓๑,๖๓๐,๐๐๐ = ๓๑.๓๕
๒. ภาระค่าใช้จ่าย ปี ๒๕๖๕ = ๑๐,๒๕๓,๑๒๔*๑๐๐/๓๓,๒๑๑,๕๐๐ = ๓๐.๘๗
๓. ภาระค่าใช้จ่าย ปี ๒๕๖๖ = ๑๐,๕๘๙,๗๗๕*๑๐๐/๓๔,๘๗๒,๐๗๕ = ๓๐.๓๗

๑๑. บัญชีแสดงจัดคนลงสู่ตำแหน่ง และการกำหนดเลขที่ตำแหน่งในส่วนราชการ

ลำดับ ที่	ชื่อ - สกุล	คุณวุฒิ	กรอบอัตราค่าจ้างเดิม				กรอบอัตราค่าจ้างใหม่				เงินเดือน	เงินประจำ ตำแหน่ง	เงินเพิ่มอื่น ๆ/ ค่าตอบแทน	หมายเหตุ
			เลขที่ตำแหน่ง	ตำแหน่ง	ประเภท	ระดับ	เลขที่ตำแหน่ง	ตำแหน่ง	ประเภท	ระดับ				
๑	นายบุญเลิศ ชื่นเอี่ยม	ปริญญาโท รปม.	๖๖-๓-๐๐-๑๑๐๑-๐๐๑	ปลัดองค์การบริหารส่วนตำบล (นักบริหารงานท้องถิ่น)	บพ.	ต้น	๖๖-๓-๐๐-๑๑๐๑-๐๐๑	ปลัดองค์การบริหารส่วนตำบล (นักบริหารงานท้องถิ่น)	บพ.	ต้น	๕๘๔,๘๘๐ (๔๘,๗๔๐*๑๒)	๔๘,๐๐๐ (๔,๐๐๐*๑๒)		
๒	นางภัทรศศิ์ กำเนิดคุณ	ปริญญาโท รปม.	๖๖-๓-๐๐-๑๑๐๑-๐๐๒	รองปลัดองค์การบริหารส่วนตำบล (นักบริหารงานท้องถิ่น)	บพ.	ต้น	๖๖-๓-๐๐-๑๑๐๑-๐๐๒	รองปลัดองค์การบริหารส่วนตำบล (นักบริหารงานท้องถิ่น)	บพ.	ต้น	๔๕๕,๕๒๐ (๓๗,๙๖๐*๑๒)	๔๒,๐๐๐ (๓,๕๐๐*๑๒)		
สำนักปลัดองค์การบริหารส่วนตำบล (๑๑)														
พนักงานส่วนตำบล														
๓	นางสาวทศรัตน์ โสขุมา	ปริญญาโท รปม.	๖๖-๓-๐๑-๒๑๐๑-๐๐๑	หัวหน้าสำนักปลัดองค์การบริหาร ส่วนตำบล (นักบริหารงานทั่วไป)	อท.	ต้น	๖๖-๓-๐๑-๒๑๐๑-๐๐๑	หัวหน้าสำนักปลัดองค์การบริหาร ส่วนตำบล (นักบริหารงานทั่วไป)	อท.	ต้น	๓๙๖,๐๐๐ (๓๓,๐๐๐*๑๒)	๔๒,๐๐๐ (๓,๕๐๐*๑๒)		
๔	นางภิญญาพัชญ์ ทับทิมดี	ปริญญาโท รศ.	๖๖-๓-๐๑-๓๑๐๒-๐๐๑	นักทรัพยากรบุคคล	วิชาการ	ชำนาญการ	๖๖-๓-๐๑-๓๑๐๒-๐๐๑	นักทรัพยากรบุคคล	วิชาการ	ชำนาญการ	๓๕๖,๑๙๐ (๒๙,๖๘๐*๑๒)			
๕	นางสาววัลลาภรณ์ โพธิ์จู่	ปริญญาโท รปม.	๖๖-๓-๐๑-๓๑๐๓-๐๐๑	นักวิเคราะห์นโยบายและแผน	วิชาการ	ชำนาญการ	๖๖-๓-๐๑-๓๑๐๓-๐๐๑	นักวิเคราะห์นโยบายและแผน	วิชาการ	ชำนาญการ	๓๗๖,๐๘๐ (๓๑,๓๕๐*๑๒)			
๖	นางสาวภัทรวรรณ จันทร์สุทา	ปริญญาโท รปม.	๖๖-๓-๐๑-๓๑๐๑-๐๐๑	นักจัดการงานทั่วไป	วิชาการ	ชำนาญการ	๖๖-๓-๐๑-๓๑๐๑-๐๐๑	นักจัดการงานทั่วไป	วิชาการ	ชำนาญการ	๓๓๖,๓๖๐ (๒๘,๐๓๐*๑๒)			
๗	นายนิคม ชัยนัสการ	ปริญญาโท ศศ.บ.	๖๖-๓-๐๑-๓๑๐๑-๐๐๑	นักพัฒนาชุมชน	วิชาการ	ชำนาญการ	๖๖-๓-๐๑-๓๑๐๑-๐๐๑	นักพัฒนาชุมชน	วิชาการ	ชำนาญการ	๓๖๙,๔๘๐ (๓๐,๗๙๐*๑๒)			
๘	นางสาววาสนา แจ่มศรีสุข	ปริญญาตรี บธ.บ.	๖๖-๓-๐๑-๔๑๐๑-๐๐๑	เจ้าพนักงานธุรการ	ทั่วไป	ปฏิบัติงาน	๖๖-๓-๐๑-๔๑๐๑-๐๐๑	เจ้าพนักงานธุรการ	ทั่วไป	ปฏิบัติงาน	๑๙๖,๐๘๐ (๑๖,๓๕๐*๑๒)			
ลูกจ้างประจำ														
๙	นายประเทือง กล่อมยงค์	ม.๖	-	นักการ	-	-	-	นักการ	-	-	๑๔๗,๙๖๐ (๑๒,๓๓๐*๑๒)			
พนักงานจ้างตามภารกิจ														
๑๐	นายสมพร คำดี	ม.๖	-	พนักงานขับรถยนต์	-	-	-	พนักงานขับรถยนต์	-	-	๑๖๒,๗๒๐ (๑๓,๕๖๐*๑๒)			
พนักงานจ้างทั่วไป														
๑๑	-ว่าง-	-ว่าง-	-	คนงานทั่วไป	-	-	-	คนงานทั่วไป	-	-	๑๐๘,๐๐๐ (๙,๐๐๐*๑๒)			-ว่างเดิม-
กองคลัง (๑๔)														
พนักงานส่วนตำบล														
๑๒	-ว่าง-	-ว่าง-	๖๖-๓-๐๔-๒๑๐๒-๐๐๑	ผู้อำนวยการกองคลัง (นักบริหารงานการคลัง)	อท.	ต้น	๖๖-๓-๐๔-๒๑๐๒-๐๐๑	ผู้อำนวยการกองคลัง (นักบริหารงานการคลัง)	อท.	ต้น	๓๙๓,๖๐๐ (ค่ากลางบัญชี ๕) (๓,๕๐๐*๑๒)	๔๒,๐๐๐ (๓,๕๐๐*๑๒)		-ว่างเดิม-
๑๓	นางสาวเมธิสร์ ลือบรรเลง	ปวส.	๖๖-๓-๐๔-๔๒๐๓-๐๐๑	เจ้าพนักงานพัสดุ	ทั่วไป	ปง./ขง.	๖๖-๓-๐๔-๔๒๐๓-๐๐๑	เจ้าพนักงานพัสดุ	ทั่วไป	ปง./ขง.	๑๔๐,๔๐๐ (๑๑,๗๐๐*๑๒)			
๑๔	นางสาวเกษร ไทยศรี	ปวช.	๖๖-๓-๐๔-๔๒๐๑-๐๐๑	เจ้าพนักงานการเงินและบัญชี	ทั่วไป	ปง./ขง.	๖๖-๓-๐๔-๔๒๐๑-๐๐๑	เจ้าพนักงานการเงินและบัญชี	ทั่วไป	ปง./ขง.	๑๑๕,๔๔๐ (๙,๖๒๐*๑๒)			
ลูกจ้างประจำ														
๑๕	นางธนพร คำดี	ม.๖	-	นักวิชาการจัดเก็บรายได้	-	-	-	นักวิชาการจัดเก็บรายได้	-	-	๒๓๒,๙๒๐ (๑๙,๔๑๐*๑๒)			

๑๑. บัญชีแสดงจัดคนลงสู่ตำแหน่ง และการกำหนดเลขที่ตำแหน่งในส่วนราชการ (ต่อ)

พนักงานจ้างตามภารกิจ														
๑๖	-ว่าง-	-ว่าง-	-	ผช.เจ้าพนักงานการเงินและบัญชี	-	-	-	ผช.เจ้าพนักงานการเงินและบัญชี	-	-	๑๓๘,๐๐๐ (ค่ากลาง)			-ว่างเดิม-
๑๗	นางสาวขวัญใจ ศรีสุข	ปวช.	-	ผช.เจ้าพนักงานธุรการ	-	-	-	ผช.เจ้าพนักงานธุรการ			๑๕๐,๖๐๐ (๑๒,๕๕๐*๑๒)			
๑๘	นางสาวปัทมา นกแก้ว	ปวส.	-	ผช.เจ้าพนักงานพัสดุ	-	-	-	ผช.เจ้าพนักงานพัสดุ	-	-	๑๓๘,๐๐๐ (๑๑,๕๐๐*๑๒)			
กองช่าง (๑๕)														
พนักงานส่วนตำบล														
๑๙	-ว่าง-	-ว่าง-	๖๖-๓-๐๕-๒๑๐๓-๐๐๑	ผู้อำนวยการกองช่าง (นักบริหารงานช่าง)	อท.	ต้น	๖๖-๓-๐๕-๒๑๐๓-๐๐๑	ผู้อำนวยการกองช่าง (นักบริหารงานช่าง)	อท.	ต้น	๓๙๓,๖๐๐ (ค่ากลางบัญชี ๕)	๔๒,๐๐๐ (๓,๕๐๐*๑๒)		-ว่างเดิม-
๒๐	นายอำนาจ อิวกุล	ปวส. ก่อสร้าง	๖๖-๓-๐๕-๔๗๐๑-๐๐๑	นายช่างโยธา	ทั่วไป	ชำนาญงาน	๖๖-๓-๐๕-๔๗๐๑-๐๐๑	นายช่างโยธา	ทั่วไป	ชำนาญงาน	๓๔๑,๑๖๐ (๒๘,๔๓๐*๑๒)			
๒๑	-ว่าง-	-ว่าง-	๖๖-๓-๐๕-๔๗๐๑-๐๐๒	นายช่างโยธา	ทั่วไป	ชง.	๖๖-๓-๐๕-๔๗๐๑-๐๐๒	นายช่างโยธา	ทั่วไป	ชำนาญงาน	๒๙๗,๙๐๐ (ค่ากลางบัญชี ๕)			-ว่างเดิม-
พนักงานจ้างตามภารกิจ														
๒๒	นางสาวสาวิตรี รอบรู้	ปวส.	-	ผู้ช่วยเจ้าพนักงานธุรการ	-	-	-	ผู้ช่วยเจ้าพนักงานธุรการ	-	-	๑๓๘,๐๐๐ (๑๑,๕๐๐*๑๒)			
กองสาธารณสุข และสิ่งแวดล้อม (๑๖)														
พนักงานส่วนตำบล														
๒๓	-ว่าง-	-ว่าง-	๖๖-๓-๐๖-๒๑๐๔-๐๐๑	ผู้อำนวยการกองสาธารณสุข และสิ่งแวดล้อม (นักบริหารงานสาธารณสุข และสิ่งแวดล้อม)	อท.	ต้น	๖๖-๓-๐๖-๒๑๐๔-๐๐๑	ผู้อำนวยการกองสาธารณสุข และสิ่งแวดล้อม (นักบริหารงานสาธารณสุข และสิ่งแวดล้อม)	อท.	ต้น	๓๙๓,๖๐๐ (ค่ากลางบัญชี ๕)	๔๒,๐๐๐ (๓,๕๐๐*๑๒)		-ว่างเดิม-
๒๔	นางสาวกนกรัตน์ กอบธัญกิจ	ปริญญาตรี (พยาบาลศาสตรบัณฑิต)	๖๖-๓-๐๖-๓๖๐๑-๐๐๑	นักวิชาการสาธารณสุข	วิชาการ	ปฏิบัติการ	๖๖-๓-๐๖-๓๖๐๑-๐๐๑	นักวิชาการสาธารณสุข	วิชาการ	ปฏิบัติการ	๒๖๖,๗๖๐ (๒๒,๒๓๐*๑๒)			
พนักงานจ้างตามภารกิจ														
๒๕	นายมนัส เทพพิทักษ์	ปวส.	-	ผู้ช่วยเจ้าพนักงานธุรการ	-	-	-	ผู้ช่วยเจ้าพนักงานธุรการ	-	-	๑๓๘,๐๐๐ (๑๑,๕๐๐*๑๒)			
กองการศึกษา ศาสนา และวัฒนธรรม (๑๘)														
พนักงานส่วนตำบล														
๒๖	-ว่าง-	-ว่าง-	๖๖-๓-๐๘-๒๑๐๗-๐๐๑	ผู้อำนวยการกองการศึกษา ศาสนาและวัฒนธรรม (นักบริหารงานการศึกษา)	อท.	ต้น	๖๖-๓-๐๘-๒๑๐๗-๐๐๑	ผู้อำนวยการกองการศึกษา ศาสนาและวัฒนธรรม (นักบริหารงานการศึกษา)	อท.	ต้น	๓๙๓,๖๐๐ (ค่ากลางบัญชี ๕)	๔๒,๐๐๐ (๓,๕๐๐*๑๒)		-ว่างเดิม-
๒๗	นายรัฐพร กล้าหาญ	ปริญญาโท ศศ.บ. (รัฐศาสตร์)	๖๖-๓-๐๘-๓๘๐๓-๐๐๑	นักวิชาการศึกษา	วิชาการ	ปฏิบัติการ	๖๖-๓-๐๘-๓๘๐๓-๐๐๑	นักวิชาการศึกษา	วิชาการ	ปฏิบัติการ	๓๔๔,๒๘๐ (๒๘,๖๙๐*๑๒)			
๒๘	นางสาวอุบลรัตน์ นาเอก	ปริญญาตรี	๖๖-๓-๐๘-๖๖๐๐-๐๑๗	ครู	-	คศ.๑	๖๖-๓-๐๘-๖๖๐๐-๐๑๗	ครู	-	คศ.๑	๒๖๘,๒๐๐ (๒๒,๓๕๐*๑๒)			
พนักงานจ้างตามภารกิจ														
๒๙	นางสาวสุวรรณี เจียมจรี	ปริญญาตรี	-	ผู้ช่วยเจ้าพนักงานธุรการ	-	-	-	ผู้ช่วยเจ้าพนักงานธุรการ	-	-	๑๓๘,๐๐๐ (๑๑,๕๐๐*๑๒)			

๑๑. บัญชีแสดงจัดคนลงสู่ตำแหน่ง และการกำหนดเลขที่ตำแหน่งในส่วนราชการ (ต่อ)

พนักงานจ้างทั่วไป														
๓๐	นางอรสา คงทัต	-	-	ผู้ดูแลเด็ก (ทั่วไป)	-	-	-	ผู้ดูแลเด็ก (ทั่วไป)	-	-	๑๐๘,๐๐๐ (๙,๐๐๐*๑๒)	-	-	
หน่วยตรวจสอบภายใน (๑๒)														
พนักงานส่วนตำบล														
๓๑	-ว่าง-	-ว่าง-	๖๖-๓-๑๒-๓๒๐๕-๐๐๑	นักวิชาการตรวจสอบภายใน	วิชาการ	ปก./ชก.	๖๖-๓-๑๒๓๒๐๕-๐๐๑	นักวิชาการตรวจสอบภายใน	วิชาการ	ปก./ชก.	๓๕๕,๓๒๐ (๒๙,๖๑๐*๑๒)	-	-	กำหนดเพิ่ม









[Redacted]

[Redacted]

[Redacted]

[Redacted]

[Redacted]





๑๒. แนวทางการพัฒนาข้าราชการหรือพนักงานส่วนท้องถิ่น

องค์การบริหารส่วนตำบลโคกช้าง กำหนดแนวทางการพัฒนาข้าราชการหรือพนักงานส่วนท้องถิ่น ข้าราชการครู บุคลากรทางการศึกษา ลูกจ้าง และพนักงานจ้าง ทุกประเภททุกตำแหน่งทุกสายงาน และทุกระดับ ให้ได้มีโอกาสได้รับการพัฒนาเพื่อเพิ่มพูนความรู้ ทักษะทัศนคติที่ดี มีคุณธรรมและจริยธรรม อันจะทำให้การปฏิบัติหน้าที่ของข้าราชการหรือพนักงานส่วนท้องถิ่นและลูกจ้างเป็นไปอย่างมีประสิทธิภาพ ประสิทธิผล โดยจัดทำแผนอัตราข้าราชการหรือพนักงานส่วนท้องถิ่นตามที่กฎหมายกำหนด มีระยะเวลา ๓ ปี สอดคล้องกับระยะเวลาของแผนอัตรากำลัง ๓ ปี

การพัฒนาข้าราชการหรือพนักงานส่วนท้องถิ่น ข้าราชการครู บุคลากรทางการศึกษา ลูกจ้าง และพนักงานจ้าง นอกจากจะพัฒนาด้านความรู้ทั่วไปในการปฏิบัติงาน ด้านความรู้และทักษะเฉพาะของงานในแต่ละตำแหน่ง ด้านการบริหาร ด้านคุณสมบัติส่วนตัว และด้านคุณธรรมและจริยธรรมแล้ว องค์การปกครองส่วนท้องถิ่นต้องตระหนักถึงการพัฒนาด้านนโยบายของรัฐบาล จังหวัด ประกอบด้วย เช่น การพัฒนาไปสู่ Thailand ๔.๐ ดังนั้น องค์การจึงจำเป็นต้องพัฒนาระบบราชการส่วนท้องถิ่นไปสู่ยุค ๔.๐ เช่นกัน โดยกำหนดแนวทางการพัฒนาบุคลากรเพื่อส่งเสริมการทำงานโดยยึดหลักธรรมาภิบาล เพื่อประโยชน์สุขของประชาชนเป็นหลัก กล่าวคือ

๑. เป็นองค์กรที่เปิดกว้างและเชื่อมโยงกัน ต้องมีความเปิดเผยโปร่งใส ในการทำงานโดยบุคคลภายนอกสามารถเข้าถึงข้อมูลข่าวสารของทางราชการหรือมีการแบ่งปันข้อมูลซึ่งกันและกัน และสามารถเข้ามาตรวจสอบการทำงานได้ตลอดจนเปิดกว้างให้กลไกหรือภาคส่วนอื่นๆ เช่น ภาคเอกชน ภาคประชาสังคมได้เข้ามามีส่วนร่วมและโอนถ่ายภารกิจที่ภาครัฐไม่ควรดำเนินการเองออกไปให้แก่ภาคส่วนอื่นๆ เป็นผู้รับผิดชอบดำเนินการแทน โดยการจัดระเบียบความสัมพันธ์ในเชิงโครงสร้างให้สอดคล้องกับการทำงานในแนวระนาบในลักษณะของเครือข่ายมากกว่าตามสายการบังคับบัญชาในแนวดิ่ง ขณะเดียวกันก็ยังคงเชื่อมโยงการทำงานภายในภาครัฐด้วยกันเอง ให้มีเอกภาพและสอดคล้องประสานกัน ไม่ว่าจะเป็นราชการบริหารส่วนกลาง ส่วนภูมิภาคและส่วนท้องถิ่นกันเอง

๒. ยึดประชาชนเป็นศูนย์กลาง ต้องทำงานในเชิงรุกและมองไปข้างหน้า โดยตั้งคำถามกับตนเองเสมอว่า ประชาชนจะได้อะไร มุ่งเน้นแก้ไข ปัญหาความต้องการและตอบสนองความต้องการของประชาชน โดยไม่ต้องรอให้ประชาชนเข้ามาติดต่อขอรับบริการหรือร้องขอความช่วยเหลือจากองค์กรปกครองส่วนท้องถิ่น รวมทั้งใช้ประโยชน์จากข้อมูลของทางราชการและระบบดิจิทัลสมัยใหม่ในการจัดบริการสาธารณะที่ตรงกับความต้องการของประชาชน พร้อมทั้งอำนวยความสะดวกโดยมีการเชื่อมโยงกันเองของทุกส่วนราชการ เพื่อให้บริการต่างๆ สามารถเสร็จสิ้นในจุดเดียว ประชาชนสามารถเรียกใช้บริการขององค์กรปกครองส่วนท้องถิ่น ได้ตลอดเวลาตามความต้องการของตนและผ่านกาติดต่อได้หลายช่องทางผสมผสานกัน ไม่ว่าจะเป็นติดต่อมาด้วยตนเอง อินเทอร์เน็ต เว็บไซต์ โซเชียลมีเดีย หรือแอปพลิเคชันทางโทรศัพท์มือถือ เป็นต้น

๓. องค์กรที่มีขีดสมรรถนะและทันสมัย ต้องทำงาน อย่างเตรียมการณไว้ล่วงหน้ามีการวิเคราะห์ความเสี่ยง สร้างนวัตกรรมหรือความคิดริเริ่มและประยุกต์องค์ความรู้ ในแบบสหสาขาวิชาเข้ามาใช้ในการตอบโต้กับโลกแห่งการเปลี่ยนแปลงอย่างฉับพลัน เพื่อสร้างคุณค่ามีความยืดหยุ่น และสามารถในการตอบสนองกับสถานการณ์ต่างๆ ได้อย่างทันเวลาตลอดจนเป็นองค์กรที่มีขีดสมรรถนะสูง และปรับตัวเข้าสู่สภาพความเป็นสำนักงานสมัยใหม่ รวมทั้งทำให้บุคลากรมีความผูกพันต่อการปฏิบัติราชการ และปฏิบัติหน้าที่ได้อย่างเหมาะสมกับบทบาทของตน

๔. การกำหนดแนวทางการพัฒนาทักษะด้านดิจิทัล

ให้ถือปฏิบัติตามหนังสือสำนักงาน ก.พ. ที่ นร. ๑๐๑๓.๔/๔๒ ลงวันที่ ๕ พฤษภาคม ๒๕๖๓ เรื่อง เครื่องมือสำรวจทักษะด้านดิจิทัลของข้าราชการและบุคลากรภาครัฐด้วยตนเอง (Digital Government Skill Self-Assessment) โดยให้องค์กรปกครองส่วนท้องถิ่นใช้เป็นแนวทางการพัฒนา ด้านดิจิทัลของข้าราชการและบุคลากรภาครัฐเพื่อปรับเปลี่ยนเป็นรัฐบาลดิจิทัล ตามมติคณะรัฐมนตรีในการ ประชุมเมื่อวันที่ ๒๖ กันยายน ๒๕๖๐

ทั้งนี้ วิธีการพัฒนาอาจใช้วิธีการใด วิธีการหนึ่งหรือหลายวิธีก็ได้ เช่น ปฐมนิเทศการ ฝึกอบรม การศึกษาดูงาน การประชุมเชิงปฏิบัติการ เป็นต้น

๑๓. ประกาศคุณธรรม จริยธรรมของข้าราชการหรือพนักงานส่วนท้องถิ่นและลูกจ้าง

องค์การบริหารส่วนตำบลโคกช้าง ได้ประกาศคุณธรรมจริยธรรมของข้าราชการหรือ พนักงานส่วนท้องถิ่น ลูกจ้างและพนักงานจ้าง เพื่อให้ข้าราชการหรือพนักงานส่วนท้องถิ่น ลูกจ้างและ พนักงานจ้าง ยึดถือเป็นแนวปฏิบัติตามที่กฎหมายกำหนด

ข้าราชการหรือพนักงานส่วนท้องถิ่น ลูกจ้างและพนักงานจ้าง องค์การบริหารส่วนตำบล โคกช้าง มีหน้าที่ดำเนินการให้เป็นไปตามกฎหมายเพื่อรักษาประโยชน์ส่วนรวมและประเทศชาติ อำนวย ความสะดวกและให้บริการแก่ประชาชนตามหลักธรรมาภิบาล โดยจะต้องยึดมั่นในค่านิยมหลักของ มาตรฐานจริยธรรม ดังนี้

๑. การยึดมั่นในคุณธรรมและจริยธรรม
๒. การมีจิตสำนึกที่ดี ซื่อสัตย์ สุจริต และรับผิดชอบ
๓. การยึดถือประโยชน์ของประเทศชาติเหนือกว่าประโยชน์ส่วนตน และไม่มีผลประโยชน์

ทับซ้อน

๔. การยืนหยัดทำในสิ่งที่ถูกต้อง เป็นธรรม และถูกกฎหมาย
๕. การให้บริการแก่ประชาชนด้วยความรวดเร็ว มีอัธยาศัย และไม่เลือกปฏิบัติ
๖. การให้ข้อมูลข่าวสารแก่ประชาชนอย่างครบถ้วน ถูกต้อง และไม่บิดเบือนข้อเท็จจริง
๗. การมุ่งผลสัมฤทธิ์ของงาน รักษามาตรฐาน มีคุณภาพโปร่งใส และตรวจสอบได้
๘. การยึดมั่นในการระบอบประชาธิปไตยอันมีพระมหากษัตริย์ทรงเป็นประมุข
๙. การยึดมั่นในหลักจรรยาวิชาชีพขององค์กร

ทั้งนี้ การฝ่าฝืนหรือไม่ปฏิบัติตามมาตรฐานทางจริยธรรม ให้ถือว่าเป็นการกระทำผิดทาง

วินัย
